

Rösjöskogens naturreservat

Beslut, föreskrifter och skötselplan
2010-06-09



SOLLEMTUNA KOMMUN

| | |
|---|-----------|
| Innehållsförteckning | 1 |
| Inledning | 2 |
| Reservatsbeslut | 3 |
| 1.1 Kommunens beslut | 3 |
| 1.2 Administrativa data | 3 |
| 1.3 Syftet med naturreservatet | 4 |
| 1.4 Reservatsföreskrifter | 4 |
| 1.5 Fastställelse av skötselplan | 6 |
| 1.6 Skötsel och förvaltning | 6 |
| 1.7 Naturreservatet Rösjö Mosse | 6 |
| 1.8 Ledningsdragningar | 6 |
| 1.9 Områdets värden – skälen till kommunfullmäktiges beslut | 6 |
| 1.10 Förutsättning för att bevara och utveckla reservatets värden | 8 |
| 1.11 Motiv för skyddsformen | 9 |
| 1.12 Ärendets beredning | 9 |
| 1.13 Kommunens bedömningar | 10 |
| Överensstämmelse med kommunplanen och detaljplaner | 10 |
| Intresseprövning | 10 |
| Hushållning med mark och vatten | 10 |
| Miljö kvalitetsmål | 11 |
| 1.14 Hur man överklagar | 11 |
| Beskrivning av området – Rösjöskogens bevarandevärden | 12 |
| 2.1 Inledning | 12 |
| 2.2 Friluftsliv | 12 |
| 2.3 Naturgeografi | 13 |
| 2.4 Fornlämningar | 13 |
| 2.5 Kulturhistoria | 14 |
| 2.6 Vegetation | 14 |
| 2.7 Fauna | 16 |
| Skötselplan för Rösjöskogens naturreservat | 17 |
| 3.1.1 Skötselplanens innehåll | 17 |
| 3.1.2 Syftet med naturreservatet | 17 |
| 3.2 Generella riktlinjer för Rösjöskogens naturreservat | 18 |
| 3.2.1 Landskapspets strukturer | 18 |
| 3.2.2 Upplevelsevärden | 18 |
| 3.2.3 Generella riktlinjer för friluftslivet | 19 |
| 3.2.4 Generella riktlinjer för skötseln av biotoper | 20 |
| 3.2.4.1 Skog | 20 |
| 3.2.4.2 Kulturmiljöer | 20 |
| 3.2.4.3 Våtmarker | 21 |
| 3.2.5 Generella riktlinjer för artbevarande | 21 |
| 4. Mål och strategier för friluftslivet | 22 |
| 4.1 Information | 22 |
| 4.2 Entréer | 22 |
| 4.3 Leder | 22 |
| 4.4 Grillplatser | 23 |

| | |
|--|----|
| 4.5 Buller | 23 |
| 5. Mål för skötsel av områden | 23 |
| 5.1 Barrskog | 23 |
| 5.1.1 Tallskog | 23 |
| 5.1.2 Granskog | 24 |
| 5.2 Lövskog | 24 |
| 5.2.1 Triviallövskog | 24 |
| 5.2.2 Ädellövskog | 25 |
| 5.3 Blandskog | 25 |
| 5.4 Kulturlandskapet | 26 |
| 5.4.1 Öppen mark | 26 |
| 5.4.2 Bryn | 26 |
| 5.5 Våtmark | 27 |
| 5.5.1 Alkärr | 27 |
| 5.5.2 Strandalskog | 28 |
| 5.5.3 Gransumpskog | 28 |
| 5.5.4 Våtmarker i kulturlandskapet | 28 |
| 5.6 Rösjön | 29 |
| 5.7 Byggnader | 29 |
| 5.8 Kolonilotter vid Södersätra | 29 |
| 5.9 Småstugor vid Rösjön | 30 |
| 6. Sammanfattning och prioritering av planerade åtgärder | 31 |
| 7. Uppföljning | 32 |
| 7.1 Uppföljning av biologiska värden | 32 |
| 7.2 Uppföljning av värden för friluftslivet | 32 |
| 7.3 Uppföljning av bevarandevärden | 33 |
| 8. Källor | 33 |
| 9. Bilagor | 34 |

Inledning

Beskrivningen av Rösjöskogens naturreservat består av två delar, beslut och skötselplan. **Beslutet** behandlar avgränsning, syfte och föreskrifter för reservatet. Till beslutet hör en kort beskrivning av områdets bevarandevärden. **Skötselplanen** innehåller generella riktlinjer för skötseln och mer specificerade mål och riktlinjer för friluftslivet och skötsel av naturområden.

Beskrivningen har utarbetats av Matilda Apelkvist och Rikard Dahlén, kommunledningskontoret. Anders Hallmén, planeringschef, svarar för samordningen med Väsjöområdets utveckling och annan fysisk planering i kommunen. En löpande dialog har hållits med Sollentuna Naturskyddsförening.

1. Reservatsbeslut

1.1 Kommunens beslut

Med stöd av 7 kap 4 § miljöbalken beslutar kommunfullmäktige i Sollentuna kommun 2010-06-09 att förklara det område som avgränsas enligt bifogad beslutskarta (bilaga 2) som naturreservat. Reservatets namn ska vara Rösjöskogens naturreservat.

1.2 Administrativa data

| | |
|-------------------------|---|
| Områdets namn: | Rösjöskogens naturreservat |
| Objektsnummer: | NVR id 2022409 |
| Skyddsform: | Naturreservat |
| Beslutsdatum: | 2010-06-09 |
| Län: | Stockholms län |
| Kommun: | Sollentuna kommun |
| Läge: | Reservatet är beläget i norra Storstockholm i östra delen av Sollentuna kommun på gränsen mot Täby kommun |
| Topografiska kartor: | 10I NV |
| Ekonomiska kartor: | 10I8e |
| Naturgeografisk region: | Svealands sprickdalsterräng med lerslätt och sjöbäcken (nr 24) |
| Gräns: | I norr gränsar naturreservatet mot Väsjöbacken, i väster mot sportfältet och Edsberg, i öster mot Täby kommun, i sydost mot småhusbebyggelse och i sydväst med Rösjö Camping. |
| Areal: | 188 hektar |
| Varav landareal: | 170 hektar |
| Fastigheter: | Södersättra 4:2, 4:3, 4:5, 4:6, 4:8, 4:9, 4:10, 4:11 Edsberg 10:8, 10:30, 10:54, 10:55 Sjöberg 7:2, 7:3 |
| Markägare: | Sollentuna kommun |
| Förvaltare: | Sollentuna kommun |

Kartbilaga 1: Rösjöskogens naturreservat läge i regionen

Kartbilaga 2: Beslutskarta samt gränser för Rösjöskogens naturreservat

Kartbilaga 3: Flygfoto 2009 med Rösjöskogens naturreservat

Kartbilaga 4: Vegetationskarta

Kartbilaga 5: Utveckling av lövstråk

Kartbilaga 6: Entréer, information och befintliga leder

1.3 Syftet med naturreservatet

Syftet med Rösjöskogens naturreservat är att bevara ett grönområde för aktivt friluftsliv, såväl rörligt som anläggningsbundet, att gynna värdefulla naturmiljöer och den biologiska mångfalden samt att säkra grönstrukturen i en av Stockholmsregionens gröna kilar.

Reservatet ska ge goda förutsättningar för ett varierat lättillgängligt friluftsliv. Besökare ska kunna tillgodogöra sig upplevelsevärden relaterade till en naturlig skog och ett brukat kulturlandskap. Värden så som skogskänsla, variationsrikedom, öppna landskap, aktivitet, service och samvaro

ska värnas. Rösjöskogens naturreservats tätortsnära läge gör att skötseln bör verka för ett ökat friluftsliv och ökad fysisk aktivitet bland kommunens invånare exempelvis genom bra information, lättframkomliga huvudstråk samt bra kommunikationer. Mindre stigarna bör ge möjlighet till en känsla av orördhet samt upplevelse av naturens artrikedom och utmaningar.

Reservatets naturmiljöer ska vårdas och bevaras för att värna om den biologiska mångfalden. Syftet är att bevara, återställa och nyskapa miljöer för skyddsvärda arter i reservatet. Skötseln ska eftersträva en mångfald i landskapet.

Rösjöskogens naturreservat ingår i Rösjökilens som är en del av en av Stockholmsregionens gröna kilar. Naturen inom kilen ger möjligheter att röra sig inom ett större sammanhängande naturområde. Tillsammans med angränsande natur i Rösjökilens säkras en förbindelse för friluftslivet ut mot angränsande skogar. Kilstrukturen skapar också spridningsvägar för områdets växter och djur.

1.4 Reservatsföreskrifter

Nedan följer de föreskrifter som gäller i naturreservatet. Föreskrifterna för reservatet utgör ett komplement utöver föreskrifter och förbud i lagar och andra författningar och har som ändamål att reservatets syfte ska uppnås. Föreskrifterna ska ej hindra åtgärder som krävs för att utföra den skötsel och vård som naturreservatet kräver. Föreskrifterna ska inte vara något hinder för underhåll av befintliga byggnader, ledningsnät, luftkablar, våtmarksanläggningar, vägar, motionsspår och leder. Vid underhåll ska hänsyn tas till områdets naturvärden. Kabelförläggning och ledningsdragning kan ske i reservatet efter tillstånd enligt reservatets föreskrifter. Med hänsyn tagen till områdets värden och syften med reservatsbildningen är det lämpligt att framtida kabelförläggning och ledningsdragningar så långt som möjligt nyttjar befintlig infrastruktur som tex vägar eller i möjligaste mån förläggs utanför reservatsområdet.

Föreskrifterna träder i kraft tre veckor efter den dag så författningen utkom från trycket i länets författningssamling.

För att tillgodose syftet med reservatet beslutar kommunfullmäktige med stöd av 7 kap. 5, 6 och 30§ i miljöbalken och 22§ i förordningen (1998:1252) om områdesskydd enligt miljöbalken m.m. att nedan angivna föreskrifter ska gälla i reservatet.

A. Föreskrifter med stöd av 7 kap. 5 § miljöbalken om inskränkningar i rätten att använda mark- och vattenområden.

Inom naturreservatet är det förbjudet att:

1. uppföra ny större byggnad
2. använda kalk, konstgödsel eller kemiska bekämpningsmedel i sjöar, skogen, på ångar och naturbetesmarker.
3. avverka träd och buskar eller utföra skogliga åtgärder annat än i naturvårdande syfte enligt fastställd skötselplan
4. införa av för trakten främmande arter med hänsyn till den historiska markanvändningen, undantag gäller på tomtmark
5. ta bort eller upparbeta döda träd eller vindfällen annat än i naturvårdande syfte eller ur säkerhetssynpunkt
6. bedriva täkt, dika, utfylla, spränga, schakta, tippa eller utföra andra åtgärder som ändrar markens topografi eller yt- och dräneringsförhållanden, annat än för restaurerande av våtmark och kulturmiljö
7. anordna upplag annat än för områdets skötsel

8. uppföra stängsel annat än runt tomtmark, betesdjur, kolonilotter eller lövplanteringar. Gärdesgård får sättas upp för att återskapa kulturmiljöer. Stängsling får inte hindra allmänhetens tillträde
9. nyanlägga eller utöka befintliga bryggor eller att hårdgöra stränder

Utan kommunens* tillstånd är det förbjudet att:

10. uppföra ny mindre byggnad eller anläggning. Byggnader/anläggningar ska ha anknytning till ändamålet med reservatet
11. utföra om - eller tillbyggnad eller ändra byggnadens användningsområde, utseende eller karaktär
12. anlägga gång-, rid- eller cykelväg eller parkeringsplats
13. anlägga ny väg
14. anlägga/utöka campingplats, tältplats, koloniområde, idrottsplats eller annan stor anläggning
15. anlägga ny kabelförläggning eller ledningsdragning

* Enligt kommunens delegationsordning.

B. Föreskrifter med stöd av 7 kap. 6 § miljöbalken angående markägares och annan sakägares skyldighet att tåla visst intrång inom naturreservatet.

För att trygga syftet med naturreservatet förpliktigas markägare och innehavare av särskild rätt till marken att tåla:

1. utmärkning av naturreservatets gränser samt uppsättning av informationsskyltar
2. anlägga parkeringsplats, vandringsleder och andra servicefunktioner
3. genomförande av undersökningar av djur-, svampar och växtarter samt av mark- och vattenförhållanden
4. skötselåtgärder enligt fastställd skötselplan

C. Ordningsföreskrifter med stöd av 7 kap. 30 § miljöbalken för allmänheten.

För allmänheten är det förbjudet att:

1. skada eller förstöra fasta naturföremål eller ytbildning t.ex. genom att gräva, borra, hacka, rista, spränga eller måla
2. bryta kvistar, fälla eller på annat sätt skada levande eller döda stående eller liggande träd och buskar
3. störa djurlivet, tex genom att klättra i boträd, fånga eller döda däggdjur, fåglar, kräldjur eller groddjur (fiske är tillåtet med giltigt fiskekort)
4. skada vegetationen genom att gräva upp ris, örter, gräs, mossor, lavar eller svampar
5. sätta upp affisch, skylt eller liknande. Snitslar, orienteringsklämmor och tipsfrågor får tillfälligt sättas upp under förutsättningen att de avlägsnas omedelbart efter arrangemanget
6. framföra motordrivna fordon annat än på anvisade vägar
7. rida utanför markerad ridstig eller ridoområde
8. cykla på markerade ridstigar
9. cykla på markerade vandringsleder och stigar som går på opreparerad naturmark
10. elda på annat än anvisad och iordninggjord plats

Utan kommunens* tillstånd är det förbjudet att:

11. anordna större tävling eller arrangemang

* Enligt kommunens delegationsordning.

1.5 Fastställelse av skötselplan

Med stöd av 2 § i förordningen om områdesskydd enligt Miljöbalken fastställer kommunen bifogad skötselplan med mål, riktlinjer och åtgärder för reservatets skötsel och förvaltning.

1.6 Skötsel och förvaltning

Sollentuna kommun är förvaltare av naturreservatet och ansvarar för skötseln. Kommunen svarar enligt kommunens delegationsordning för dispenser från föreskrifterna och beslutar om tillstånd enligt reservatets föreskrifter. Naturvårdsförvaltaren svarar för regelbunden tillsyn av reservatet. Tillsynen omfattar bland annat anordningar för friluftslivet samt att reservatets föreskrifter följs. Ansvaret för dispenser och tillstånd skall i kommunens organisation vara skild från den löpande skötseln. Naturvårdsförvaltning finansieras av Sollentuna kommun. Kostnader för naturvårdsförvaltningen utgörs bland annat av följande: Skötselåtgärder, information, service, renhållning, tillsyn samt planering och uppföljning av skötseln.

1.7 Naturreservatet Rösjö Mosse

Naturreservatet Rösjö Mosse bildades 1958 för att skydda ett område på 2,17 hektar med gammal granskog på en tidigare mosse. Naturreservatet Rösjö Mosse upphävs i samband med bildandet av Rösjöskogens naturreservat och området ingår i det nya naturreservatet där det beskrivs som ett eget område i skötselplanen. De föreskrifter som gällde i NR Rösjö Mosse ersätt med föreskrifterna för Rösjöskogens naturreservat. De nya föreskrifterna ger området det skydd som naturvärdena i området kräver.

1.8 Ledningsdragningar

Bildandet av Rösjöskogens naturreservat ska inte hindra de behov av nya ledningar som kan komma att behövas för att utveckla infrastrukturen i Sollentuna. Nya ledningsdragningar ska föregås av tillståndsprövning enligt reservatsföreskrifterna. Skötsel av befintliga ledningsgator och service av befintliga ledningar hindras inte av reservatsbeslutet. Åtgärder ska ske i samråd med reservatsförvaltningen.

1.9 Områdets värden – skälen till kommunfullmäktiges beslut

Rösjöskogens naturreservats bevarandevärden är främst knutna till friluftslivet, fornlämningarna, kulturlandskapet, hållmarkerna, våtmarkerna och lövskogarna.

Rösjöskogens naturreservat har ett läge som ger området ett högt värde. Området fungerar som en **grön kil** in till tätorten. Då Rösjöskogens naturreservat är en del av ett större grönstråk, den så kallade Rösjökilen, möjliggörs långa vandringar i naturen. Grönstråket möjliggör även arters spridning. Därmed bidrar Rösjöskogens naturreservat till en ökad biologisk mångfald i staden vilket också har ett stort naturpedagogiskt värde. Området används idag regelbundet av förskolor och skolor. Människan mår bra av att vistas i naturen och Rösjöskogens naturreservat är lättillgänglig för stor del av kommuns och angränsande kommuners invånare. Reservatet har en viktig funktion för många människors välbefinnande. Områdets variation med inslag av äldre skogar, öppna kulturmarker och vatten inbjuder till en rad olika naturupplevelser. Det skapar även goda förutsättningar för olika friluftaktiviteter.



Gravfält i kulturlandskapet vid Södersätra

Området kring Rösjöskogens naturreservat har varit bebott sedan bronsåldern och är mycket värdefullt ur **kulturhistorisk** synpunkt. Vid den norra delen av Rösjön finns spår av bosättningar i form av gravrösen troligen från bronsåldern. Stensträngarna i nordvästra delen av reservatet är troligen hägnadsrester från ett agrarlandskap under tidig järnålder. Runstenen Jarlabankestenen från 1000-talet är en värdefull fornlämning som härrör från senare delen av järnåldern. Att den fortfarande står kvar på sin ursprungliga plats ger runstenen ett högt värde. Den forntida stigen Jarlabankeleden som löper genom området är en av Stockholms läns kulturhistoriskt mest intressanta vägar. På grund av de höga kulturella värdena i naturreservatets nordvästra del har detta område klassats som riksintresse.

Kulturmiljön i Rösjöskogens naturreservats norra del har även en värdefull flora och fauna. De **biologiska värdena** är huvudsakligen knutna till de hävdade markerna, brynen och lövträden. Rösjöns östra strand har viktiga strukturer som gynnar flera arter, bland annat rasbranten, lundmiljön och lövträdsinslaget. Denna zon är även förhållandevis skyddad från buller, något som är ovanligt i omgivningen. Då denna sida av sjön är mindre välbesökt skapar strukturerna, artrikedomen och lugnet en speciell naturupplevelse.

På hällmarkerna och i de äldre granskogarna finner man de äldsta träden i området. Många av dessa **skogar** har under längre tid varit undantagna från skogsbruk. De är ofta flerskiktade och med inslag av död ved och naturlig föryngring, viktiga strukturer för flera arter.



Flerskiktad och varierad friluftsskog

I Rösjöskogens naturreservat finns flera **våtmarker**. Den största alsumpskogen ligger i naturreservatets nordvästra del. Denna sumpskog har dikats ut vilket har lett till att marken har torkat upp och granen har börjat vandra in. Det sedan 1958 skyddade området naturreservatet Rösjö Mosse är en före detta sumpskog som till följd av kraftig dikning har torkat upp och idag består området av gammal granskog. Granarna är så gamla att området har höga värden knutna till granskogen. Det tidigare naturreservatet Rösjö Mosse är upphävt och ingår idag som ett delområde i Rösjöskogens naturreservat.

Rösjön är en 0,35 km² stor **sjö** som till större delen är belägen i reservatet. Runt sjön finns flera anlagda badplatser, badplatsen söder om reservatet är den mest besökta i Sollentuna kommun. Sjön erbjuder goda fiskemöjligheter. Stränderna är lättillgängliga.

1.10 Förutsättningar för att bevara och utveckla reservatets värden

För att trygga bevarandet av värdena i Rösjöskogens naturreservat krävs en riktad skötsel av skogar, kulturmarker och våtmarker. Informationen om naturreservatet ska stärkas för att öka människors vistelse i naturen. Stigar och leder ska underhållas regelbundet. Områdets variation och naturgivna förutsättningar ska utnyttjas till att skapa många upplevelsemöjligheter för att tillgodose en så bred grupp av besökare som möjligt. En så kallad "lugn promenad" kan märkas ut för att göra området tillgängligt för besökare med funktionshinder.

Ett aktivts skogsbruk är inte förenligt med reservatets syfte. Omväxlande skogar utan skogsbruk skapar en tilltalande miljö för skogens arter. Genom att återskapa en flerskiktad skog med hög trädslagsvariation och rikligt med död ved skapas förutsättningar för en hög biologisk mångfald och en natur full av upplevelsemöjligheter. Ökade möjligheter till upplevelser bidrar till en utveckling av Rösjöskogens naturreservats karaktär som friluftsområde.

Lövskog och skogar med stort inslag av löv upplevs tilltalande, dessa miljöer hyser också ofta en rik biologisk mångfald. Även det öppna landskapet är en viktig miljö för många arter och är även ett vackert inslag i landskapet samt ett kulturellt arv som är viktigt att bevara. För att bevara kulturlandskapets öppna landskap och en skog rik på lövträd krävs en aktiv skötsel i form av gallring, slåtter och bete.



Betande kor i betesmarkerna mellan Rösjön och Fjäturen

Vissa våtmarker är idag påverkade av tidigare dikning. Om diken läggs igen och de områden som har börjat växa igen till följd av dikningen gallras kan naturvärdena knutna till våtmarkerna utvecklas. Spänger krävs över blöta och känsliga marker för att underlätta för friluftsutövare och minska slitaget på känsliga marker.

1.11 Motiv för skyddsform

Ändamålet med reservatsbildningen är att långsiktigt bevara möjligheterna för friluftslivet, den biologiska mångfald och de kulturella värdena. Genom att området blir naturreservat ges möjligheter att långsiktigt skydda, återställa och nyskapa värdefulla naturmiljöer för människor, djur, svampar och växter. Naturreservatsbildningen bevarar värdefulla delar av Sollentunas natur i Rösjökilens som ingår i Stockholmsregionens grönstruktur.

1.12 Ärendets beredning

Sollentunas kommunplan angav 1988 att Rösjöområdet ska vara ett område för rekreation och rörligt friluftsliv. Planen innehåller dessutom riktlinjen att områdets karaktär som friluftsområde skall behållas och utvecklas.

2001-2003 medverkade Sollentuna kommun, tillsammans med angränsande kommuner, i arbetet med att kartlägga värdena i Stockholms gröna kilar. Resultatet presenterades 2003 i rapporten Upplevelsevärden i Rösjökilen.

2003 sammanställde Länsstyrelsen tillsammans med länets kommuner en handlingsplan för det långsiktiga skyddet av naturen i länet. Planen innehåller 72 områden som viktiga för naturskyddet. Sollentunas bidrag till nya naturreservat är Törnskogen och Rösjöområdet.

Kommunstyrelsen gav 2003-12-08 kommunledningskontoret i uppdrag att inleda arbete med att inrätta naturreservat i Törnskogen och Rösjöområdet.

2004 och 2005 pågick arbetet med underlag för reservatsbildningen. En löpande dialog har förts med Naturskyddsföreningen i Sollentuna.

2006 utarbetades ett förslag till beslut och skötselplan som i januari 2007 gick ut på remiss. Förslaget bearbetades 2007-2008 efter inkomna synpunkter.

En nyckelbiotopsinventering görs under 2010.

Arbetet med naturreservatet har bedrivits parallellt med planeringen av Väsjöområdet för att hitta lämpliga avgränsningar mellan den nya bebyggelsen och naturmarken. Naturreservatets gränsdragning finjusterades under 2009 i samarbete med Väsjöplaneringen.

1.13 Kommunens bedömningar

Överensstämmelse med kommunplanen och detaljplaner

Bildandet av Rösjöskogens naturreservat överensstämmer med kommunplanen. Rösjöområdet är i kommunplanen (2010) ett område som är avsatt för friluftsliv och ska enligt kommunplanen ha en karaktär som friluftsområde. Här ska också den biologiska mångfalden bevaras och utvecklas. Flera områden i området är högt klassade i kommunens Naturvårdsplan (1993). Rösjöområdet är en av värdekärnorna i Rösjökilen, en av Stockholmsregionen gröna kilar och området är därmed klassad som en viktig grönstruktur i Stockholmsregionen (RUF 2001).

Utmed Rösjöns stränder gäller strandskydd som är utökat till 300 meter. Kulturmarkerna mellan Rösjön och Fjäturen ingår i ett område som är av riksintresse för kulturmiljön.

Intresseprövning

Kommunen finner vid en vägning mellan enskilda och allmänna intressen i enlighet med 7 kap 25 § miljöbalken att det för att skydda och bevara områdets friluftsliv- och naturvärden finns skäl att besluta om att bilda ett naturreservat, att förordna om föreskrifter för att skydda området samt att fastställa en skötselplan.

Hushållning med mark och vattenområden

Kommunen bedömer att ett naturreservat i det aktuella området är förenligt med hushållningsbestämmelserna i 3 kap miljöbalken.

Miljö kvalitetsmål

Kommunen bedömer att ett naturreservat är förenligt med de nationella miljö kvalitetsmålen. Reservatsbildningen bidrar till att uppfylla miljömålet **Levande skogar**, genom att skyddsvärd skog med inslag av gammal skog undantas från skogsproduktion och får att långsiktigt skydd. Naturreservatet bidrar också till miljö kvalitetsmålen **Levande sjöar och vattendrag**, **Myllrande våtmarker**, **Ett rikt odlingslandskap**, **God bebyggd miljö** och **Ett rikt växt- och djurliv**.

1.14 Hur man överklagar

Den som vill överklaga kommunfullmäktiges beslut skall göra det skriftligt genom besvär till länsstyrelsen. Överklagandet ska sändas till kommunstyrelsen som vidarebefordrar ärendet till länsstyrelsen. Besvärshandlingen ska vara egenhändigt undertecknad av klaganden eller dennes ombud. Insändes besvärshandlingar med posten ska de ske till adress: Sollentuna kommun, kommunstyrelsen, 191 86 Sollentuna.



Motionsspår i Rösjöskogen

2. Beskrivning av området – Rösjöskogens bevarandevärden

2.1 Inledning

Rösjöskogens naturreservat är ett av tre större grönområden i Sollentuna kommun i en Stockholmstraktens gröna kilar, Rösjökilen. Rösjöskogens naturreservat är cirka 188 hektar stort och gränsar i norr till Fjäturen, i väster till Edberg och sportfältet, i söder till Danderyd och i öster till Täby. I området möts skog, öppen mark och sjöar. I södra delen överväger de sociala värdena med motionsspår och närhet till badplats, camping och bollplaner.

Skogen i Rösjöskogens naturreservat är förhållandevis lite påverkad av skogsbruk. Här kan man ströva i hållmarkstallskog, granskog, lövskog och kring odlingsmarkerna finns lövträd i skogsbrynen. För boende i Edsängen, Edsberg och Kärrdal är området mycket lättillgängligt och kan nås utan att korsa större vägar. Två sjöar, Rösjön och Fjäturen, ligger i eller i anslutning till reservatet. Väsjön ligger strax utanför reservatet.

2.2 Friluftsliv

Hela Rösjöskogens naturreservat används frekvent för friluftsliv och rekreation. Områdets tätortsnära läge gör det lättillgängligt för en stor grupp människor. Boende i bostadsområdena Edsängen, Edsberg och Kärrdal kan ta sig in i reservatet utan att passera någon större väg. Det går att ta sig kollektivt till Rösjö Naturreservat södra del med buss från Sollentuna station. I södra delen finns även goda parkeringsmöjligheter.

I området finns ett tätt nätverk av stigar men även möjlighet att vandra fritt i skogen. Detta gör att området är en populär plats för promenader, jogging och rastning av hundar. Området är mycket varierat och en vandring kan erbjuda ett omväxlande landskap med öppna ytor, äldre skogar, levande kulturlandskap och lättåtkomliga stränder.

Rösjöskogens naturreservat har även mycket att erbjuda vintertid. I skogen finns spår för längdskidåkning och elljusspåret gör det möjligt att ta sig ut även efter mörkrets inbrott. I norr gränsar området till Väsjöbacken som erbjuder utförsåkning under vinterhalvåret.

Regionplane- och trafikkontorets rapport om upplevelsevärdena i Rösjökilen (2:2004) har använt sig av sju så kallade ”upplevelsevärden” för att mäta ett områdets kvaliteter som frilufts- och rekreationsområde. Enligt denna rapport innehåller Rösjöskogens naturreservat mycket höga värden av samtliga upplevelsevärden.

I direkt anslutning till området finns även flera möjligheter till anläggningsbundet friluftsliv. Sportfältet i Edsberg är utgångspunkt för olika aktiviteter som nyttjar reservatets motionsspår och skogar. I söder gränsar reservatet mot Rösjö camping och i nära anslutning till denna ligger Rösjöbadet som är den mest besökta badplatsen i Sollentuna. Vid Edsvall i nordöstra stranden av sjön ligger två mindre enkla stugor som bland annat används som dagkoloni. Sjön används flitigt av sportfiskare. I norra delen av reservatet ligger ett koloniområde med odlingslotter.

Flera föreningar använder regelbundet reservatet för sina verksamheter bland annat Naturskyddsföreningen, Friluftsfrämjandet, scouter och Sollentuna amatörfiskeklubb.

2.3 Naturgeografi

Området ligger i sprickdalsterräng, vilket innebär en kuperad terräng med bergspartier genomkorsade av sprickhällar. Berggrunden består bland annat av gråröd medelkornig ojämnkornig strökornsförande granit. De högsta partierna är hållmarksknallar norr om Kolartorp (55 möh) och öster om Rösjön (50 möh). Av naturgeografiskt värde är ett klapperstensfält som finns öster om Rösjön.

Rösjön är en 0,35 km² stor sjö som är belägen mitt i reservatet. Den är svagt näringsrik med ett maxdjup på sju meter och ett medeldjup på cirka fem meter. Rösjöns tillopp och framför allt utloppet till Fjäturen är de enda tämligen opåverkade bäckarna i området. Stränderna är lättillgängliga.

2.4 Fornlämningar

Området kring Rösjön har varit bebott sedan bronsåldern och är mycket värdefullt ur kulturhistorisk synpunkt. Vid den norra delen av sjön finns spår från tidigare bosättningar i form av gravrösen från bronsåldern. Från järnåldern finns ett stort antal lämningar och området var befolkat i sin norra del under denna tidsperiod. Runstenen Jarlabankestenen från 1000-talet vid gravfältet norr om Rösjön och Fresta gravfält tillhör de mest värdefulla av de fornlämningar som härrör från denna tid. Stensträngarna i nordvästra delen av reservatet är troligen rester från hägnader från tidigt agrarlandskap under tidig järnålder. Den längsta stensträngen i området är 120 meter lång och ligger på en åkerholme nordväst om Rösjön. Den forntida stigen Jarlabankeleden som löper genom området är en av Stockholms läns kulturhistoriskt mest intressanta vägar. De historiska värden i norra delen av Rösjöskogens naturreservat har gjort att området är klassat som riksintresse för kulturmiljön.



Stensträng från järnåldern

2.5 Kulturhistoria

I slutet av järnåldern var troligen en stor del av den odlingsbara marken i området tagen i anspråk. Under 1500-talet började torp anläggas och ytterligare mark odlades upp. Södersätra antas vara ett av dessa första torp. Senare tillkom Rösjötorp, Kolartorp samt Påtåker, troligen på 1600-talet. Det intensiva bruket av markerna som skedde fram till 1900-talets början har satt sina spår i landskapet. Detta märks tydligast på de öppna markerna där torpen en gång låg. Skogsområdena användes förr till bete, vilket märks än i dag i markfloran. Stora delar av Rösjö Naturreservat nyttjades också för kolning (därför namnet Kolartorp). Södersätra torp är rivet men de omkringliggande markerna brukas fortfarande av en arrendator.

Skogsbruket i Rösjöskogens naturreservat har länge varit begränsat. Idag sköts områdets skogar med hänsyn till naturvärden och det aktiva friluftslivet i området. Markerna vid Kolartorp används för vallodling, områdena runt fälten har en skötsel med syfte att spara och gynna brynmiljöerna och åkerholmarna.

Området runt Södersätra har sedan slutet av 1980-talet en skötsel med målet att återställa de gamla kulturmarkerna och gynna den biologiska mångfalden. Här har också en våtmark restaurerats för att bromsa upp vattenhastigheten och rena vattnet som rinner från Väsjön och sedan vidare ut i Rösjön. Även de gamla betesmarkerna norr om Rösjön har restaurerats och betas idag av nötboskap. Åkrarna kring Edsvall används för vallodling av hö och som betesmark för hästar.

2.6 Vegetation

Vegetationen i området är omväxlande. Rösjöskogens Naturreservat utgörs till största delen av ett varierat skogsområde. Terrängen väster och öster om Rösjön är kuperad med hållmarkstallskog på höjderna och granskog av frisk blåbärsristyp i sänkorna. I de örtrika granskogarna växer luddticka som är en rödlistad marklevande ticka. I reservatet växer även rävticka. Luddticka och rävticka används som signaler på att ett område har höga biologiska värden och växer ofta tillsammans med andra ovanliga och rödlistade arter. Några biologiskt intressanta vegetationstyper som upptar en stor areal är sumpskogar, skogskärr och öppna kärr.

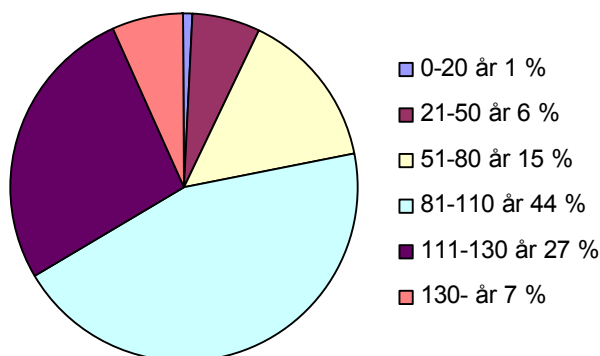
Största delen av Rösjöskogens naturreservat, ca 30 %, utgörs av granskog varav största delen är mellan 90 och 130 år. Det äldsta granskogsområdet är Rösjö mosse där träden är mellan 140 och 150 år gamla. Resterande mark består huvudsakligen av blandskog ca 17 %, tallskog 14 % och sumpskog 7 %. Ungefär 12 % av reservatet består av öppet vatten. Blandskogarna är mellan 75 och 105 år med undantag av ett område där skogen är ca 115 år. Den äldsta tallskogen i området är ca 155 år och belägen mot Rösjöns västra strand strax norr om Kolartorp. Hållmarkstallskogarna är generellt gamla eftersom de inte har brukats. Lövskogen är mellan 75 och 85 år. Betydligt äldre, mellan 200-300 år, är ekarna runt Södersätra i norra delen av reservatet.

Vegetationstyper i Rösjöskogens naturreservat enligt vegetationsanalys från 1993.

| Vegetationstyp | Areal ha | Areal % | Areal % av landytan |
|----------------|----------|---------|---------------------|
| alkärr | 6,2 | 3 | 4 |
| blandskog | 33,2 | 17 | 19 |
| buskmark | 0,4 | 0,2 | 0,2 |
| granskog | 60,5 | 30 | 34 |
| lövskog | 8,8 | 4 | 5 |
| mosse | 0,5 | 0,2 | 0,3 |

| | | | |
|----------------------------|------------|-----|-----|
| strandskog | 0,8 | 0,4 | 1 |
| sumpskog | 13,8 | 7 | 8 |
| tallskog | 27,4 | 14 | 21 |
| tomtmark och kolloniområde | 2,1 | 1 | 1 |
| vass och säv | 0,2 | 1 | 0,1 |
| åker | 7,4 | 4 | 4 |
| ädellövskog | 2,1 | 1 | 1 |
| Ängs- och betesmark | 8,3 | 4 | 5 |
| öppen mark | 1,2 | 1 | 1 |
| öppet kärr | 4,1 | 2 | 2 |
| Öppet vatten | 23,8 | 12 | |
| Totalt | 177 | | |

Största delen av skogen, 44 %, är mellan 80 och hundra år. Näst vanligaste ålderkategorin, 27 %, är bestånd som är mellan 111 och 130 år gamla. 15 % av skogen är mellan 51 och 80 år, 6 % är mellan 21 och 50 år och 7 % av skogen är äldre än 130 år. 1 % av skogsarealen är under 20 år, det är en ekskog söder om Edsvall.



Skogens åldersstruktur i Rösjöskogens naturreservat idag enligt Skogsbruksplanen från 1986

Kartbilaga 4: Vegetationsöversikt

I den nordöstra och östra delen av Rösjöskogens naturreservat finns biologiskt rika områden med ädellövskog, lundar och örtrika blandskogar.

Rösjö Mosse är en före detta utdikad mosse som idag är bevuxen med gamla granar. Området har höga värden knutna till de äldre granarna. Ingen skogsvård har skett utan skogen är självgallrad. Här växer lundbräken och nordbräken, två ormbunksarter som är ovanliga i kommunen.

Kulturlandskap med öppna betesmarker finns vid Södersätra. Här finns den rikaste kärlväxtfloran i reservatet med en rad ovanliga växtarter som luden johannesört och pukvete. Äldre uppgifter tyder på att den rödlistade knölvialen, som trivs i gamla kulturmiljöer, kan finnas i reservatet. I anslutning till betesmarkerna ligger en betad ekskog med flerhundraåriga knotiga ekar och kraftiga hasselbuskar. Lundfloran är rik med bland annat lundbräsma, vätteros, vårärt, spenört, underviol och nässelklocka.

I området öster om Rösjöns norra del finns före detta betesmarker. Markerna är idag igenvuxna till en lundmiljö med fler orkidéer som nattiol, jungfru Marie nycklar, korallrot, tvåblad och skogsknipprot. Skogsknipprot har här sin enda kända förekomst i kommunen.

Vid Kolartorp finns öppna gräsmarker som tidigare var åker och ängsmark. Idag hålls de öppna genom slåtter. Kring de öppna markerna finns artrika bryn.

Vegetationen i Rösjön är sparsam och större vassbälten finns endast vid norra delen av sjön. Utmed sjön finns värdefulla videområden och ett fint parti av strandalskog växer i nordvästra delen.



2.7 Fauna

Strandalskog norr om Rösjön

Fågellivet kring Rösjön är rikt både vad det gäller antal individer och arter. Det rikaste fågellivet finns i Södersättraområdet och är en följd av den varierande naturen i området. Den hävdade fuktängen, liksom strandskogen, vassarna i norra delen av sjön, alkärren, betesmarkerna, videsnåren och ädellövskogarna är alla viktiga miljöer för flera sällsynta häckfågelarter.

Däggdjursfaunan består av de vanligaste svenska arterna som grävling, rådjur, hare och ekorre. Bäver har på senare år varit synlig i Rösjön. Noterade fladdermöss i Rösjöskogens naturreservat är vattenfladdermus, Brandts fladdermus, nordisk fladdermus, dvärgfladdermus och stor fladdermus. I sjön Rösjön är tio arter fisk kända: abborre, gädda, mört, björkna, braxen, sutare, nissöga, lake, sarv och löja.

De få studier av insektslivet som har gjorts visar på förekomster av flera spännande och hotade arter. Vid en inventering av kortvingar hittades bland annat *Stenus solutu* i ängskärren vid Kolartorp och Södersättra. Den är restriktiv i sitt val av lokaler och verkar föredra ängskärr med bra tillgång på vatten och sumpstränder vid strandängar. Två andra ovanligare kortvingar som är funna i kärret vid Kolartorpet är *Carpelimus lindrothi* och *Dilacra vilis*. Vid Rösjöns strand har en liten glattbagge *Euconnis rutilipennis* hittats. Denna skalbagge är inte noterad från någon annan lokal i Stockholmstrakten. På äldre tallar på hållmarkerna lever tallbarkbomal *Elatubia fuliginusella* som är klassad som sårbar på svenska rödlistan. På hållmarkerna lever även den sällsynta guldfleckig praktmal *Decantha borkbausenii* och gråbrun tallvecklare *Rhyacioma pinivorana* som endast är funnen på fyra andra lokaler i landet.

3. Skötselplan för Rösjöskogens naturreservat

3.1.1 Skötselplanens innehåll

Skötselplanen inleds med generella riktlinjer för naturreservatet. Riktlinjerna för friluftslivet anger de åtgärder som krävs för att bevara och utveckla förutsättningarna för friluftslivet i reservatet. För beskrivning av riktade skötselåtgärder i olika naturområden beskrivs mål och åtgärder i olika biotoper. Här anges mål samt vilka åtgärder som krävs för att biotopens värden för friluftsliv och den biologiska mångfalden ska utvecklas. Föreslagna åtgärder sammanfattas i en prioriteringslista. Planen innehåller också anvisningar för dokumentation och uppföljning av skötseln.

3.1.2 Syftet med naturreservatet

Syftet med Rösjöskogens naturreservat är att bevara ett grönområde för aktivt friluftsliv, såväl rörligt som anläggningsbundet, att gynna värdefulla naturmiljöer och den biologiska mångfalden samt att säkra grönstrukturen i en av Stockholmsregionens gröna kilar.

Reservatet ska ge förutsättningar för ett varierat lättillgängligt friluftsliv. Besökare ska kunna tillgodogöra sig upplevelsevärden relaterade till en naturlig skog och ett brukat kulturlandskap. Värden så som skogskänsla, variationsrikedom, öppna landskap, aktivitet, service och samvaro ska värnas. Naturreservatets tätortsnära läge gör att skötseln bör verka för ett ökat friluftsliv och ökad fysisk aktivitet bland kommunens invånare exempelvis genom bra information, lättframkomliga huvudstråk samt bra kommunikationer. Mindre stigarna bör ge möjlighet till en känsla av orördhet samt upplevelse av naturens artrikedom och utmaningar.

Reservatets naturmiljöer ska vårdas och bevaras för att värna om den biologiska mångfalden. Syftet är att bevara, återställa och nyskapa miljöer för skyddsvärda arter i reservatet. Skötseln ska eftersträva en mångfald i landskapet.

Rösjöskogens naturreservat ingår i Rösjökilens som är en del av en av Stockholmsregionens gröna kilar. Naturen inom kilen ger möjligheter att röra sig inom ett större sammanhängande naturområde. Tillsammans med angränsande natur i Rösjökilens säkras en förbindelse för friluftslivet ut mot angränsande skogar. Kilstrukturen skapar också spridningsvägar för områdets växter och djur.



Promenadstråk genom Rösjöskogen

3.2 Generella riktlinjer för Rösjöskogens naturreservat

3.2.1 Landskapets strukturer

En helhetssyn på naturtyperna inom området skall utgöra grunden för skötseln. Sammanhängande naturtyper ska bevaras och utvecklas. Spridningskorridorer av skog med hög andel löv ska finnas mellan områden med höga biologiska värden knutna till lövskog och öppen mark, se kartbilaga 5. Våtmarker och vatten ska sammankopplas till ett sammanhängande system med så långt som möjligt naturliga sträckningar genom Rösjöskogens naturreservat.

Övergripande riktlinjerna för hela Rösjöskogens naturreservat:

- Biotopvariationen ska behållas och stärkas.
- Variationsrika övergångar mellan olika naturtyper.
- Stråk av lövskog ska löpa genom området (se karta nr 5).
- Sammanhängande våtmarkssystem med naturliga vattenståndsvariationer.
- Ädellövskogsområde från Fjätturen söderut mot Rösjön.
- De öppna kulturmarkerna skall hållas väl hävdade.

3.2.2 Upplevelsevärden

För att kunna mäta kvaliteter i frilufts- och rekreationsområden har Regionplane- och trafikkontoret i en rapport (2001:4) tagit fram och definierat sju upplevelsevärden. Parametrar har tagits fram för respektive upplevelsevärde för att kunna få fram fysiska förutsättningar för respektive upplevelse.

Rösjöskogens naturreservat ska erbjuda upplevelsemöjligheter för en bred grupp av frilufts- och rekreationsutövare. Målet är att Rösjöskogens naturreservat ska erbjuda samtliga upplevelsevärden. För varje upplevelsevärde görs en bedömning enligt bestämda kriterier.

Orördhet och trolska naturmiljöer

- Skog äldre än 100 år
- Orörd natur
- Trolska naturmiljöer
- Låg bullernivå, maximalt 45 dBA
- Mer än 250 meter till väg och störande anläggning
- Mer än 75 meter till kraftledning

Skogskänsla

- Skog äldre än 60 år
- Sammanhängande skogsområde, minst 4 ha och 200m diameter
- Låg bullernivå, maximalt 55 dBA
- Mer än 250 meter till vägar och störande anläggning
- Mer än 75 meter till kraftledning

Utblickar och öppna landskap

- Vattenområden alternativt öppna landskap (över 6 ha, ungefär 250 * 250 meter) eller etablerad utsiktsplats
- Låg ljudnivå, maximalt 55 dBA
- Öppna landskap

Variationsrikedom och naturpedagogik

- Art- och variationsrika eller dokumenterat höga naturvärden som kärr, mosse eller torräng
- Skogsbryn och strandzoner
- Våtmarker
- Naturpedagogisk verksamhet sås som naturstigar och naturrum
- Naturpedagogiska objekt

Kulturhistoria och levande landskap

- Kulturhistorisk bebyggelse
- Ängsmarker, hagmarker och odlade åkermarker
- Kulturlandskap
- Fornminnen och kulturlämningar
- Aktiva jordbruk och stall

Aktivitet och utmaning

- Mark- och vattenområden som är särskilt viktiga för motionsaktiviteter och strapatser i naturen
- Sport och aktivitetsanläggningar exempelvis friluftsgårdar, badplatser och skidbackar
- Elljusspår och motionsspår
- Cykel- och vandringsleder
- Sjöar med vattenaktivitet, skridskor

Service och samvaro

- Serviceanläggningar med toaletter, omklädningsrum, matservering, uthyrning mm
- Handikappanpassade stigar
- Anordnade parkeringsplatser
- Informationstavlor

3.2.3 Generella riktlinjer för friluftslivet

Rösjöskogens naturreservat ska erbjuda goda förutsättningar för ett varierat rörligt friluftsliv. Enligt rapporten "Upplevelsevärden i Rösjöskilen" från Regionplane- och trafikkontoret (2001:4) hyser området idag mycket höga upplevelsevärden som frilufts- och rekreationsområde. Genom att stärka områdets naturliga förutsättningar ska dessa värden bevaras och utvecklas ytterligare för att öka användandet av skogen som frilufts- och rekreationsområde. Naturreservatet har idag en viktig funktion för de motions- och idrottsaktiviteter som bedrivs vid Sportfälten intill Edsberg, en funktion som kommer att utvecklas ytterligare. Reservatet har även ett naturpedagogiskt syfte.

Rösjöskogens naturreservat ska erbjuda goda förutsättningar för ett **varierat friluftsliv**.

- Reservatet ska erbjuda en naturskogsliknande skog.
- Skötseln ska anpassas för att stimulera och uppmuntra rekreation och friluftsliv i området.
- Reservatet ska rymma olika användargrupper.
- Allmänhetens nyttjande ska grunda sig på reservatets naturgivna förutsättningar.
- Reservatets skötsel ska öka förutsättningarna för naturpedagogik.

Tillgängligheten till reservatet ska vara god.

- Reservatets entréer ska ligga lättillgängliga.
- Tillgängligheten med kollektiv trafik ska underlättas.

- Tydliga skyltar ska finnas som visar vägen till reservatet.
- Parkeringsmöjligheter ska finnas vid några av entréerna till reservatet.

Information om reservatet ska finnas tillgänglig för invånare i kommunen.

- Reservatet ska ha tydliga informationsskyltar vid samtliga stora ingångar.
- Besökare ska ha möjlighet att få information om vad områdets skötsel syftar till.
- Kommunens webbplats sprider aktuell information om reservatet.

Ett välutvecklat funktionellt **stigsystem** ska finnas i reservatet

- Leder ska ha tydliga markeringar.
- Spänger ska finnas över känsliga och blöta marker.

Inom reservatet finns ett väl utbyggt system av **motionsspår**.

- Nyttjandet av Rösjöskogens naturreservat är en viktig del i utvecklingen av de verksamheter som ligger intill reservatet, tex Edsbergs sportfält, Rösjöbadet och RösjöCamping.

Inom reservatet finns markerade **ridstigar**. Att ridningen hänvisas till bestämda ridstigar skall hindra markskador i terrängen och konflikter med nyttjare av motionsspår och andra stigar.

- Ridstigar och ridområden ska vara tydligt markerade.

3.2.4 Generella riktlinjer för skötseln av biotoper

Skötseln i Rösjöskogens naturreservat ska eftersträva att återge skogen en naturlig variation av olika naturtyper och variation inom de enskilda naturtyperna. Besökare ska ges möjlighet att tätortsnära uppleva brukade kulturmarker, skogar och våtmarker med en rik biologisk mångfald.

3.2.4.1 Skog

Naturliga störningar i skogen ger upphov till **döda och döende träd**. För att återskapa en naturskogsliknande skog med ett rikt växt- och djurliv, krävs att andelen död och döende ved ökas i området. Även klenare död ved har en viktig funktion för den biologiska mångfalden.

- Mängden död ved ska öka i samtliga skogsbiotoper.
- Mängden död ved ska vara jämt fördelad i tid och rum.
- Död ved ska finnas av olika trädslag, grovlekar och i olika nedbrytningsstadier.

Gamla och grova träd är en bristvara i dagens skogar. Gamla träd ökar enligt studier även rekreationsvärdet i en skog.

- Gamla och grova träd ska lämnas för fri utveckling och får inte avverkas.
- Stora och äldre lövträd ska frihuggas och tillåtas breda ut sig, detta gäller även spärrkroniga tallar och granar.
- Hålträd och boträd ska skyddas vid åtgärder i biotoper som kräver skötsel.

Många signalarter och rödlistade arter i Rösjöskogens naturreservat är knutna till **lövträd**. Studier har visat att lövträdsbestånd är attraktiva för friluftslivet.

- Lövträden ska gynnas i hela området, framför allt ädellövträd, sälg och asp.
- Skötseln ska eftersträva en trädslagsblandning.

3.2.4.2 Kulturmiljöer

Kulturlandskapets utseende och innehåll har formats av människan bruk av marken från forntid fram till idag. Här ingår både historiska marker och de marker som brukas än idag. De värden kulturlandskapet har för friluftsliv och för biologisk mångfald är beroende av fortsatt hävd. Hävden

kan bestå av den historiska skötseln, dagens jordbruk eller riktade skötselåtgärder som ersätter jordbruksdriften.

- De öppna kulturmarkerna skall hävdas.
- Variationsrika bryn ska finnas i zonen mellan skog och öppen mark.
- Kring gamla torpplatser skall spår av tidigare markanvändning synliggöras.
- Forntida miljöer och spår ska vårdas.



Öppet kulturlandskap vid Mellansätra

3.2.4.3 Våtmarker

Några av områdets **våtmarker** är dikade. Tidigare fuktig jordbruksmark har dikats för att öka åkerarealen och våtmarker i skogen har dikats för att höja skogsproduktionen. Dikningen har stor påverkan på den biologiska mångfalden på omkringliggande marker då de leder bort vattnet och torrlägger områdena. Stora diken kan också hindra friluftslivets framkomlighet.

- Naturligt översvämmade marker ska återställas genom att diken läggs igen.
- Öppna våtmarker ska hållas öppna och lövträdsdominerade våtmarker ska röjas från uppväxande barrträd.
- Vid känsliga passager ska spänger läggas för att skydda marken och öka tillgängligheten.

3.2.5 Generella riktlinjer för artbevarande

Reservatet hyser flera ovanliga och rödlistade arter. Värdefulla livsmiljöer ska skyddas och restaureras.

- Signalarter (arter som signalerar höga naturvärden) ska användas för att identifiera värdefulla områden.
- Viktiga miljöer för hotade arter ska skyddas och restaureras.
- Miljöer och strukturer som är viktiga för insekter och andra småkryp samt svampar, lavar och mossor utvecklas eller nyskapas.

Artkunskapen i området är idag bristfällig speciellt vad det gäller insektsfaunan.

- Riktade inventeringar av insektsfaunan genomförs i ett tidigt skede för att ge underlag för prioritering av skötselåtgärder.

4. Mål och strategier för friluftslivet

För att bibehålla reservatets höga upplevelsevärden krävs en aktiv skötsel. Skötseln ska grunda sig i reservatets naturgivna förutsättningar och utveckla landskapets variation för att skapa förutsättningar för ett varierat friluftsliv. Följande mål och strategier ska tjäna som underlag för att utveckla information och service inom reservatet och därmed förutsättningarna för friluftslivet.

Kartbilaga 6: Information

4.1 Information

Information är ett viktigt led i arbetet med att öka människors kontakt med naturen. Det är viktigt att vägs skyltar finns som visar vägen till reservatet. Väl framme vid reservatet finns en välkomnande information i form av en entréskylt som visar möjliga vägar och platser att besöka. Naturstigar, foldrar eller informationsskyltar vid intressanta platser ger möjlighet till fördjupning ute i naturen.

- Information om reservatet ska finnas på kommunens webbplats.
- Kartor över området ska finnas tillgängligt på kommunens webbplats.
- Vägs skyltar ska finnas som visar vägen till reservatet både för besökande med bil, cykel och kollektivtrafik.
- Tydliga informationsskyltar ska finnas vid entréerna som vägleder och ger information om reservatet.
- Naturstigar, foldrar eller informationsskyltar vid intressanta platser ska ge möjlighet till fördjupning ute i naturen.
- Informationsskyltarna ska anpassas i höjd och utseende för funktionshindrade och upplysa om mer lättframkomliga leder.
- Då större skötselåtgärder genomförs ska tillfälliga informationsskyltar sättas upp som informerar om vilken typ av skötsel som genomförs och i vilket syfte.

4.2 Entréer

Entrén ska fungera som ett välkomnande in i reservatet. Här ska det finnas övergripande information om området. Entrén ska fungera som en utgångspunkt för markerade stigar och leder och en samlingspunkt för besökare på väg in eller ut ur reservatet.

- Entréer i närhet till kollektivtrafiken vid Frestavägen, Danderydsvägen och Edsberg.
- Entréer med p-plats för dem som kommer med bil ska finnas vid norra delen och södra delen.
- Information om området ska finnas vid entréer markerade på kartan.
- Karta över utmärkta leder ska finnas vid entréer markerade på kartan.
- Papperskorgar ska finnas vid entréer markerade på kartan.

4.3 Leder

Rösjöskogens naturreservat har ett välutvecklat stigsystem med allt ifrån breda lättframkomliga leder till små stigar som slingrar sig fram i en kuperad terräng. En stig med stort bevarandevärde är fornstigen som passerar Jarlabankes sten och fortsätter vidare norrut mot Täby. Stigarna i Rösjöskogens naturreservat är i stort sett välfungerande men behöver förbättras framförallt på känsliga marker. Studier har visat att ungefär 95 % av besökarna i skogsområden håller sig på stigarna. Stigar och leders sträckning är därför viktig för friluftslivet. Välfungerande stigar i anslutning till entréerna ger också förutsättningar för rörelsehindrade att komma ut i naturen.

- Leder ska ha tydliga markeringar.
- Stigsystemet ska erbjuda ett stort utbud av stigar och möjliga vandringsleder.

- Några av stigarna ska vara lättframkomliga och utrustade med sittbänkar.
- Spänger ska finnas över känsliga och blöta marker.
- Vegetationen får inte bli för tät utmed anlagda leder, motionsspår och stigar. Lågväxande och blommande buskar ska gynnas vid gallring.
- Cyklister ska företrädesvis hänvisas till anlagda grusvägar. Cykling är ej tillåten på markerade motionsspår och ridstigar.
- Träd som fallit över stig ska dras åt sidan in i skogen

4.4 Grillplatser

Grillplatser med iordninggjord eldstad och utlagd ved ska finnas i reservatet. Den utlagda veden vid grillplatserna ska minska risken att död ved (torra träd) samlas in och eldas upp. För att utveckla biologiska värden kopplade till gamla träd och död ved är det viktigt att ved från döda träd i reservatet inte används vid grillplatserna.

- Grillplatser anläggs i områden som tål högt besöksstryck.
- Vid de anlagda grillplatserna ska det finnas tillgång till ved.
- Minst en grillplats på nära avstånd från respektive entré.
- Minst en grillplats i anslutning till utmärkt led.

4.5 Buller

Riktlinje för ljudnivån i friluftsområden är att nivån inte får överstiga 45 dB(A) L_{eq} enligt Sollentunas kommunplan (2010).

- Tysta områden ska värnas i naturreservatet. Sluttningarna ned mot norra delen av Rösjön är ett av kommunens tystaste område.

5. Mål för skötsel av områden

För att riktlinjerna för skötseln ska bli tydliga delas reservatet in i skötselområden efter vegetation eller markanvändning, se vegetationsöversikten.

Kartbilaga 4: Vegetationsöversikt

5.1 Barrskog

5.1.1 Tallskog

Stora delar av reservatets skogar utgörs av tallskog. Hällmarkstallskogarna är belägna i höjdlägen på mager och torr mark där få andra träd kan växa. Tallen har anpassat sig till att klara stormar, bränder, torka och andra typer av naturliga störningar. Många av dessa områden är impediment (längre produktionsförmåga än en kubikmeter per hektar och år) vilket innebär att det inte har bedrivits något produktivt skogsbruk. Det har resulterat i glesa och ljusa olikåldriga skogar med inslag av senvuxna och grova träd. Gamla glesa tallskogar är uppskattade strövområden.

Bevarandemål:

- Ljus och huvudsakligen gammal skog med inslag av föryngring av tall och löv.
- Rikligt med gamla grova träd och död ved.
- Högt andel solbelyst ved.

Åtgärder:

- Fri utveckling av gammal skog med höga naturvärden knutna till orördhet.
- Särskilda hänsyn vid arrangemang (tex orientering) på känsliga marker.

- I likåldriga unga och medelåldriga skogar ska föryngringsluckor tas upp och vissa avverkade träd lämnas kvar för att öka andelen död ved.
- Likåldriga, unga och medelåldriga skogar, ska plockhuggas och döda träd, stående och liggande ska lämnas kvar.
- Gran som växer upp i gamla tallar ska hållas efter.
- Död ved ska nyskapas.
- Lövträd ska gynnas i unga bestånd.

5.1.2 Granskog

Granskog är vanlig i Rösjöskogens naturreservat i sluttningarna nedanför hållmarkerna. Vissa delar av reservatet har länge varit fria från skogsproduktion och dessa skogar innehåller flera gamla och grova träd. En gammal granskog har höga bevarandevärden och är uppskattad friluftsskog.

Bevarandemål:

- Varierad olikåldrig skog med tillgång på död ved.
- Rikligt med gamla och grova träd.
- Mossbelupen skuggig mark omväxlande med gläntor.

Åtgärder:

- Luckhugg i unga och likåldriga bestånd för att öka trädslagsblandningen och skapa områden med tillgång på död ved.
- Unga och likåldriga bestånd ska plockhuggas för att öka trädslagsblandningen, åldersvariationen och flerskiktningen.
- Död ved ska nyskapas.
- Lövträd ska gynnas i unga bestånd.

5.2 Lövskog

Här definieras lövskogen, enligt Naturvårdsverket, som en skog där lövträden utgör mer än 50 % av skogen. Lövskogen delas in i trivallövskog som huvudsakligen består av asp, al, björk, rönn och sälg samt ädellövskog som innehåller de ädla lövträden ek, alm, ask, lönn och lind. I linje med de nationella miljömålen ska lövträdens andel i skogsmarken ökas. Det gäller både lövinslaget i barrskogen samt utbredningen av lövskog. För Rösjöskogens naturreservat skall utvecklingen av lövskogen följa stråk i landskapet, se karta nr 5.

Kartbilaga 5: Lövstråk

4.2.1 Trivallövskog

Yngre trivallövskog i växer huvudsakligen på igenväxande kulturmark och föryngringsytor efter avverkning av barrskog. I brynen kring de öppna markerna finns en hel del gamla aspar. Lövskogarna kräver skötsel för att de inte ska växa igen med gran eller i vissa fall tall.

Bevarandemål:

- Olikåldrig lövskog med tillgång på död ved.
- Rikligt med gamla och grova träd.
- Skogen ska vara luckig och ljus omväxlande med tätare partier.
- Ökad lövandel.
- Buskskikt av exempelvis hassel och try ska utvecklas.
- Områden med betydande andel ädla lövträd ska utvecklas över till ädellövskog.

Åtgärder:

- Barrträd ska avverkas, med undantag av äldre och grova överståndare, om de hotar löv.
- Grova och gamla träd ska gynnas genom att gallra för att skapa luckor.
- Unga, likåldriga och täta bestånd ska gallras.
- Ädla lövträd, sälg och asp ska gynnas.
- Död ved ska nyskapas.
- Gamla och grova träd, framförallt ek ska röjas fram.

5.2.2 Ädellövskog

Mellan Fjäturen och Rösjön finns ett område med ädellövskog. En del av skogen ingår i en beteshage och har återfått karaktären av ekhage. Ädellövskogen utanför hagen är betydligt tätare och har ett stort inslag av asp. Öster om Rösjön finns en ekplantering som anlades i början av 90-talet. Den planterade skogen ska utvecklas till en variationsrik ädellövskog. Den svenska ädellövskogen har ett stort biologiskt värde och friluftsvärde. Eken är ett av Sveriges biologiskt viktigaste träd. Över 2000 svenska arter är knutna till eken.

Bevarandemål:

- Olikåldrig skog med rikligt av död ved.
- Rikligt med gamla och grova träd.
- Arealen ädellövskog ska ökas.
- Andelen ädellövträd generellt i skogsmark ska ökas.
- Hävdade skogar ska ha fortsatt hävd.

Åtgärder:

- Åtgärder i ädellövskog ska prioriteras.
- Unga bestånd kan behöva gallras. I dessa fall ska gallringen genomföras i olika etapper så att krontaket hela tiden hålls slutet och endast i syfte att öka de biologiska värdena.
- Gran ska hållas efter.
- Större ekar eller andra ädellövträd som tidigare har växt mer öppet ska frihuggas.
- Den planterade ekskogen ska skötas för att utveckla variationen.

5.3 Blandskog

Här definieras blandskogen, enligt Naturvårdsverket, som en skog där varken löv- eller barrträden ensam utgör mer än 70 % av skogen. Den blandskog som idag finns i Rösjöskogens naturreservat domineras av barr.

Blandskogen är en skog som tilltalar många människor tack vare sin variationsrikedom, höga andelen lövträd samt rikedom på svamp och bär. Blandskogen är ett tillfälligt stadium i skogens utveckling som utan störning övergår till barrskog.

Bevarandemål:

- Hög andel blandskog med dominans av lövträd.
- Olikåldrig skog med rikligt av död ved.
- Rikligt med gamla och grova träd.

Åtgärder:

- Lövträd framförallt ek, asp, sälg och björk ska gynnas.
- Unga och likåldriga bestånd ska luckhuggas för att öka trädslagsblandningen och skapa områden med rikligt av död ved.

- Unga och likåldriga bestånd ska plockhuggas för att öka trädslagsblandningen och flerskiktningen.
- Död ved ska nyskapas.

5.4 Kulturlandskapet

Kulturlandskapets utseende och innehåll har formats av människan bruk av marken från forntid fram till idag. Här ingår både historiska marker och de marker som brukas än idag. De värden kulturlandskapet har för friluftsliv och för biologisk mångfald är beroende av fortsatt hävd. Hävden kan bestå av den historiska skötseln, dagens jordbruk eller riktade skötselåtgärder som ersätter jordbruksdriften.

5.4.1 Öppen mark

Kring Mellansätra och Edsvall finns åkermark som nyttjas för odling av vallväxter. Här finns också områdets betesmarker. Vid Kolartorp hålls de gamla odlingsmarkerna öppna med traktorburna slåttermaskin.

Bevarandemål:

- De öppna kulturmarker som finns ska vara öppna.
- Variationsrika bryn ska finnas i zonen mellan skog och öppen mark.
- Kring gamla torpplatser ska spår av tidigare markanvändning synliggöras.
- Statusen för hävdgynnade arter ska bevaras eller förbättras.
- Miljöer och spår från forntiden ska vårdas.
- Öppna diken ska hållas öppna.
- I marker som betas ska betestrycket variera mellan områden och mellan olika år.

Åtgärder:

- Sly och ung asp som breder ut sig och tar över den öppna marken ska tas bort. Rövning ska ske i etapper.
- Unga granar och tallar ska röjas bort från öppna marker.
- Bärande träd och buskar i kulturlandskapet ska gynnas, som t ex sälg, vide, rönn, oxel, rosor, slån, hagtorn, vildapel, brakved, getapel, olvon, fläder, nypon, hallon och björnbär.
- Åkerholmar, mindre dungar och liknande miljöer ska hållas öppna med ett inslag av träd och buskar som hör hemma i öppna miljöer och bryn.
- Öppna diken ska hållas öppna och fria från igenväxningsvegetation.
- Åkerbruk med spannmål eller vallodling ska bedrivas på åkermark.
- Öppen gräsmark ska hållas öppen genom slåtter, bete eller rövning. Om möjligt efterbete efter slåtter.
- Variera betestrycket, exempelvis genom att stängsla av vissa områden tills blommorna har fröat eller omväxla med sen betesperiod.
- Avtal med brukare eller djurhållare ska ha tydliga beskrivningar på miljö- och naturvårdshänsyn.

5.4.2 Bryn

På flertalet platser finns goda förutsättningar för att skapa vackra tilltalande bryn som kan gynna flertalet arter. Runt Mellansätra, Edsvall och Kolartorp har bryn återskapats. I vissa partier är brynen på väg att växa igen.

Brynen utgör en viktig zon mellan den öppna och den trädbevuxna marken. Här söker många arter skydd när de födosöker på de öppna ytorna. Brynets taggiga buskar möjliggör även skydd för kärleväxter som är känsliga för bete eller slätter. Ett brett bryn skapar goda förutsättningar för en biologisk mångfald. Bärande träd och buskar samt sälg är viktiga för flertalet fåglar och insekter. Utdragen blomning skapar ett vackert bryn under en lång tid och möjliggör föda för nektarsökare under hela säsongen.

Bevarandemål:

- Variationsrika bryn ska finnas i zonen mellan skog och öppen mark.
- Runt samtliga kulturmiljöer ska välutvecklade brynmiljöer finnas.
- Brynen ska vara omväxlande täta, breda, smala eller glesa.
- Innehålla en blandning av olika lövträd i olika åldrar och ett artrikt buskskikt.
- De lägre träden och buskarna ska stå i brynets kant ut mot den öppna marken.
- Död ved ska finnas i brynen.

Åtgärder:

- Unga granar och tallar ska tas bort.
- Sly och ung asp som breder ut sig och tar över den öppna marken ska tas bort i etapper.
- Bärande träd och buskar som sälg, vide, rönn, oxel, rosor, slån, hagtorn, vildapel, brakved, getapel, olvon, fläder, nypon, hallon och björnbär ska gynnas.
- Död ved ska sparas vid åtgärder i brynen.

5.5 Våtmark

Rösjöskogens naturreservat är rikt på våtmarker. Här finns olika typer av våtmarker bland annat skogskärr, öppet kärr och sumpskog. För att öka skogsproduktionens avkastning har många våtmarker tidigare dikats ut och den biologiska mångfalden har minskat.

Våtmarker har viktiga ekologiska funktion. I en våtmark bromsas vattenhastigheten upp vilket medför att vattnet filtreras från tungmetaller, organiska föreningar, kväve och andra näringsämnen. En del av näringen omvandlas av bakterier till oskadligt luftkväve, en del binds också i våtmarkens växter. Våtmarkerna är viktig födoresurs och fortplantningslokal för många insekter vilket i sin tur leder till att våtmarkerna gynnar insektätande djur som fladdermöss, fåglar, kräldjur och andra insektätande djur. Våtmarkerna är också viktiga leklokaler för groddjur.

4.5.1 Alkärr

Den vanligaste typen av lövsumpskog i Rösjöskogens naturreservat är alsumpskog med inslag av björk. Det finns flera fina alkärr i reservatet. Öster om Edsvall finns en fuktig lövskog med inslag av gamla aspar.

Lövsumpskogen är en rik skogsmiljö med flera rödlistade arter. Naturliga vattenståndsvariationer är en viktig ekologisk faktor som bland annat bidrar till död ved. I äldre alkärr bildas socklar med ett rikt biologiskt liv.

Bevarandemål:

- Naturlig vattenståndsvariation.
- Rikligt med gamla och grova träd.
- Olikåldrig skog med rikligt av död ved.

Åtgärder:

- Diken ska läggas igen helt eller delvis.
- Gran ska hållas efter
- Död ved ska skapas i unga och likåldriga bestånd.

5.5.2 Strandalskog

Strandalskog finns i norra delen av Rösjön samt på en mindre sträcka utmed sjöns östra sida. På grund av att sjöns naturliga vattenståndsvariation har minskat svämmas inte skogen över i samma utsträckning som tidigare. Detta innebär att andra trädarter kan etablera sig i strandalskogen och riskera att konkurrera ut den ursprungliga biotopen. Minskad översvämning har även lett till att mindre död ved skapas naturligt.

Bevarandemål:

- Dominans av al.
- Utveckling av al ocklar ska gynnas.
- Olikåldrig skog med rikligt av död ved.
- Ingen förnygring av barrträd

Åtgärder:

- Gran som förnygrar sig i strandskogen ska hållas efter.
- Död ved ska skapas och lämnas kvar.

5.5.3 Gransumpskog

Den största gransumpskogen i reservatet är det tidigare reservatet Rösjö mosse. Detta område är en tidigare utdikad mosse som idag är uttorkad och har ett granbestånd som är över 100 år gammalt. Området har varit fritt från skogliga åtgärder sedan det blev reservat 1958 och har därmed fått höga värden knutna till äldre skog. Området har flera grova gamla granar, döda tallar, rotvältor och inslag av enstaka lövträd.

Bevarandemål:

- Varierad olikåldrig skog med rikligt av död ved.
- Rikligt med gamla och grova träd.
- Naturlig förnygring i de luckor som skapas när de äldre granarna dör.
- Mossbelupen skuggig mark.

Åtgärder:

- Viss igenläggning av dike för att öka markfuktigheten i södra delen som redan idag har en viss kärrkaraktär.
- Lämna samtliga döda och döende träd.

5.5.4 Våtmarker i kulturlandskapet

Vid Kolartorp och Södersätra har två våtmarker återställt. De har utformats för att både fungera som näringsfällor och för att öka den biologiska mångfalden. De är också uppskattade inslag i landskapsbilden.

Bevarandemål:

- Öppna våtmark i kulturlandskapet.
- Naturliga vattenståndsvariationer ska gynnas.

Åtgärder:

- Bete eller slåtter.
- Viss slyröjning.
- För att bibehålla vattenreningsfunktionen på sikt ska våtmarkerna vid behov grävas om med ett intervall mellan 10 och 20 år.

5.6 Rösjön

Rösjön är en 0,35 km² stor sjö som till större delen är belägen i reservatet. Den är svagt näringsrik med ett största djup på sju meter och ett medeldjup på cirka fem meter. Runt sjön finns flera anlagda badplatser. Badplatsen i söder är den mest besökta i Sollentuna kommun. Sjön utnyttjas mycket för fiske. Stora delar av stränderna är lättillgängliga. För fisk finns det många goda lek- och uppväxtmiljöer. Flytvassarna i norra delen är artrika och viktiga häckplatser för sjöns fåglar, här växer även ovanligare växter som sjöranunkel och kärrbräken.

Bevarandemål:

- Vattenkvaliteten ska inte försämrats.
- Eventuella åtgärder för friluftslivet får inte påverka sjöns ekologi.
- En känsla av orördhet ska känneteckna sjöns stränder, med undantag av befintliga badplatser och angränsande befintlig bebyggelse vid södra delen av sjön. Vassarna och alskogen i norr ska skyddas mot störning.
- För att undvika att störa känsligt djurliv och karaktären av skogssjö ska ingen ny strandpromenad anläggas i strandlinjen.

Åtgärd:

- Minska näringstillförseln till sjön genom våtmarker i tillflödena.

5.7 Byggnader

Vid Rösjöns nordöstra strand nedanför Edsvall finns en **dagkoloni** som Sollentuna kommun driver. En enkel garagebyggnad söder om dagkolonin är förfallen.

Bevarandemål:

- Byggnaderna som används vid dagkolonin ska hållas väl vårdade.
- Verksamheten vid dagkolonin ska ligga i linje med reservatets syfte.

Åtgärd:

- Byggnaderna ska underhållas i samråd med kommunantikvarien.
- Den förfallna garagebyggnaden ska rivras.

5.8 Kolonilotter vid Södersätra

Området med odlingslotter vid Södersätra ingår i naturreservatet. Området ligger vid en av entréerna till reservatet. Odlingslotterna bidrar till den biologiska mångfalden i området.

Bevarandemål:

- Ett variationsrikt odlingsområde med goda förutsättningar för biologisk mångfald.

Åtgärd:

- Aktiv dialog ska hållas med koloniföreningen om miljöhänsyn och biologisk mångfald. En miljö- och naturvårdsinriktad skötselinstruktion ska tas fram i samarbete med koloniföreningen.
- Information om naturreservatet och om miljöhänsyn vid odling ska finnas vid kolonilotterna.

5.9 Småstugor vid östra sidan av Rösjön

I skogsområdet vid östra sidan av Rösjön ligger ett område med 13 mindre sommarstugor. Marken ägs av Sollentuna kommun och upplåts med nyttjanderätt. Stugorna är organiserade genom Föreningen Rösjöstugorna. Normal skötsel av tomtmarken hindras ej av reservatsbeslutet.

Bevarandemål:

- Ett litet stugområde i ett glest skogsdominerat område.

Åtgärd:

- Aktiv dialog ska hållas med stugföreningen om miljöhänsyn och biologisk mångfald. En miljö- och naturvårdsinriktad skötselinstruktion för området ska tas fram i samarbete med föreningen.

6. Sammanfattning och prioritering av skötselåtgärder

Sammanställningen i tabellen är en vägledning för planering av skötselåtgärderna.

| Reservatsbildningen | Var | När |
|---|---------------------------------|------------|
| Markering av gränser | Gränser | År 1 |
| | | |
| Information | Var | När |
| Skytning entréer | Entréer | År 1 |
| Informationstavlor | Entréer | År 1 |
| Informationsfolder | Folder | År 2 |
| Information på kommunens webbplats | www.sollentuna.se | Inom 2 år |
| Skytning till entréer | Angränsande väg | Inom 2 år |
| | | |
| Friluftsliv | Var | När |
| Skräpkorgar entréer | Områden enligt skötselplanen | År 1 |
| Anordna grillplatser | Områden enligt skötselplanen | Inom 2 år |
| Anlägga ridstig | Enligt utredning | Inom 2 år |
| Nya spänger | Känsliga passager | Inom 5 år |
| Underhåll av markerade leder | Anlagda stigar | Årligen |
| | | |
| Skötselåtgärder | Var | När |
| Friställning av grova och gamla träd | Områden enligt skötselplanen | Inom 2 år |
| Plockhuggning i planterade ensartade skogar | Områden enligt skötselplanen | Inom 5 år |
| Nyskapa död ved | Områden enligt skötselplanen | Inom 5 år |
| Utveckling av brynmiljöer | Kolartorp, Mellansätra, Edsvall | Inom 5 år |
| Igenläggning av diken | Våtmarker | Inom 5 år |
| Åkerbruk befintliga åkrar | Södersätra, Edsvall | Årligen |
| Bete | Södersätra, Edsvall | Årligen |
| Slätter | Kolartorp | Årligen |
| | | |
| Planering och uppföljning | Var | När |
| Övergripande inventering av värdekärnor | Hela reservatet | Inom 2 år |
| Biotopinventering | Hela reservatet | Inom 5 år |
| Uppföljning av bevarandemål | Hela reservatet | 5- 10 år |
| Revidering av skötselplan | Hela reservatet | 10 år |
| Uppföljning av skötselåtgärder | Skötselområden | Löpande |

7. Uppföljning

För att se att naturreservatets uppställda bevarandemål har uppnåtts ska målen följas upp. Uppföljningen ska utföras så att man kan studera både kortsiktiga och långsiktiga förändringar. I de områden som kräver mest skötsel eller där hoten är störst ska uppföljningen prioriteras. Uppföljningen kan ske med hjälp av flygbilder och genom inventeringar i fält.

7.1 Uppföljning av biologiska värden

När en större skötselåtgärd genomförs inom reservatet ska statusen för området beskrivas i fält före åtgärden. Dokumentation ska ske i form av fotografering och anteckningar. Förekomst av kända signalarter och rödlistade arter ska noteras. Inventeringen ska vara lätt att följa upp.

Målen för andel död ved, gammelskog, grova träd och mulmträd ska följas upp och bedömas efter naturvårdsverkets bedömningsgrunder för skogar med en god biologisk status. För lövskog, ädellövskog, våtmark och hävdad mark är målen att uppnå gynnsam bevarandestatus för biologisk mångfald.

7.2 Uppföljning av värden för friluftslivet

Regionplane- och trafikkontoret (2:2004) använder sig av olika upplevelsevärden för att mäta ett områdes kvaliteter som frilufts- och rekreationsområde. Dessa upplevelsevärden parametrar används som utgångspunkt för uppföljning förutsättningarna för ett aktivt och varierat friluftsliv i naturreservatet.

Orördhet och trolska naturmiljöer

- Skog äldre än 100 år
- Orörd natur
- Trolska naturmiljöer
- Låg buller nivå, maximalt 45 dBA
- Mer än 250 meter till väg och störande anläggning
- Mer än 75 meter till kraftledning

Skogskänsla

- Skog äldre än 60 år
- Sammanhängande skogsområde, minst 4 ha och 200m diameter
- Låg bullernivå, maximalt 55 dBA
- Mer än 250 meter till vägar och störande anläggning
- Mer än 75 meter till kraftledning

Utblickar och öppna landskap

- Vattenområden alternativt öppna landskap (över 6 ha, ungefär 250 * 250 meter) eller etablerad utsiktsplats
- Låg ljudnivå, maximalt 55 dBA
- Öppna landskap

Variationsrikedom och naturpedagogik

- Art- och variationsrika eller dokumenterat höga naturvärden som kärr, mosse eller torräng
- Skogsbryn och strandzoner
- Våtmarker
- Naturpedagogisk verksamhet sås som naturstiggar och naturrum
- Naturpedagogiska objekt

Kulturhistoria och levande landskap

- Kulturhistorisk bebyggelse
- Ängs-, hag-, och odlade åkermarker
- Kulturlandskap
- Fornminnen och kulturlämningar
- Aktiva jordbruk och/eller stall

Utblickar och öppna landskap

- Vattenområden alternativt öppna landskap (över 6 ha, ungefär 250 * 250 meter) eller etablerad utsiktsplats
- Låg ljudnivå, maximalt 55 dBA
- Öppna landskap

7.3 Uppföljning av bevarandemål

De bevarandemål som anges i skötselplanen kan vid uppföljning delas in i **kvalitetsmål** och **skötselmål**. Kvalitetsmålet anger vilken effekt målet ska leda till, tex häckning av en viss fågelart eller förekomst av ett livskraftigt bestånd av en viss växt. Skötselmålet ska ange resultatet av en viss skötselåtgärd tex att efter slåtter ska gräs och örtvegetationen ha en höjd av max 10 cm. För skötselplanens olika områden ska mätbara kvalitetsmål och skötselmål formuleras så att bevarandemålen kan följas upp.

8. Källor

Andersson, M. (1998) *Differentiering ger mångbruk i skogen* Fakta Skog nr 4 Uppsala: Sveriges Lantbruksuniversitet.

Artdatabanken [online]. Tillgänglighet via Internet: <<http://www.artdata.slu.se>>. Datum för åtkomst 2006-01-19.

Bladh, G. Borgstrand, L. Fast, T. Hannukainen, E. Jansson, E. Lindvall, K. Loven, B-M. Mild, K. Ohlson, M. Rudberg, J. Sjölund, A. Skånes, H. Steiner, E. Wedberg, M. Wiklund, U. (1986) *Natur i Sollentuna kommun – naturvärdesbedömning för delar av Sollentuna kommun* Naturgeografiska institutionen, Stockholms universitet

Bleckert, S. Pettersson, R. (1997) *Liv i skogen – en handledning i praktisk naturvård*. Södra, Växjö.

Fiskeriverket och Naturvårdsverket (1998) *Åtgärdsprogram för bevarande av Nissöga*. Göteborgs Länsstryckeri AB.

Karlsson, J. (1999) *Skogsreservat i nordöstra delen av Kronobergs län – ett praktikefall som underlag för diskussion* CBM:s Skriftserie 2:41-42 Uppsala

Linkowski, W, I. Cederberg, B. Nilsson, A (2004) *Vildbin och fragmentering - kunskapssammanställning om situationen för de viktigaste pollinatörerna i det svenska jordbrukslandskapet*. SLU & Uppsala Universitet. Uppsala. Tillgänglighet på Internet: <<http://www.wwf.se/source.php/1003150/wwf-1078017-1.pdf>> Datum för åtkomst 2005-12-08.

Länsstyrelsen i Stockholms län (2001) *Inventering av fladdermöss 2000 – regional fladdermusinventering i Stockholm och Uppsala län*. Miljö och planeringsavdelningen. Rapport Nr 04

Länsstyrelsen i Stockholms län (2003) *Aldrig långt till naturen – Skydd av tätortsnära natur i Stockholmsregionen*. Rapport 2003:20

- Naturvårdsverket. (2003) *Bildande och förvaltning av naturreservat*. Handbok 2003:3
- Naturvårdsverket [online]. Tillgänglighet via Internet: <http://www.naturvardsverket.se>. Datum för åtkomst 2005-01-19
- Nitare, J (2000) *Signalarter – Indikatorer på skyddsvärd skog flora över kryptogamer*. Skogsstyrelsen, Laholm.
- Oxundaåns vattenvårdsprojekt [online]. Tillgänglighet via Internet: <<http://www.oxunda.com>>. Datum för åtkomst 2005-11-17.
- Regionplane- och trafikkontoret Stockholm. (2001) *Upplevelsevärden – Sociala kvaliteter i den regionala grönstrukturen*. Rapport 2001:4
- Regionplane- och trafikkontoret Stockholm (2004) *Rösjöskilen Upplevelsevärden i Stockholmsregionens gröna kilar*. Rapport 2004:2. Almqvist och Wiksell Tryckeri AB, Uppsala
- Samuelsson, J. & Ingelög, T. (1996) *Den levande döda veden – bevarande och nyskapande i naturen*. ArtDatabanken, SLU. Uppsala.
- SGU, *Stockholmstraktens berggrund, karta med beskrivning SGU serie Ba 24*
- SGU, *Berggrundskarta 10I Stockholm, SGU serie Ba 60*
- Sollentuna kommun. (1993) *Naturvårdsplan*. Tekniska kontoret
- Sollentuna kommun. (1998) *Kommunplan för Sollentuna*
- Sollentuna kommun. (2005) *Bullerutredningen – en översikt av samhällsbullret i Sollentuna*. Kommunledningskontoret och miljö- och hälsoskyddskontoret
- Stockholms läns museum [online]. Tillgänglighet via Internet: http://www.lansmuseum.a.se/databas/sid3.cfm?in_idnr=0163030070&in_knnr=0163. Datum för åtkomst 2005-11-10

Uppgifter om insektsförekomster är lämnade av

Bartsch, H. entomolog, specialist på tvåvingar
Björklund, J. O. entomolog specialist på småfjärilar
Ramqvist, T entomolog specialist på kortvingar

9. Bilagor

Karta 1: Rösjöskogens naturreservats läge i regionen
Karta 2: Beslutskarta medgränser för Rösjöskogens naturreservat, Terrängkartan
Karta 3: Rösjöskogens naturreservat, Flygfoto
Karta 4: Vegetationsöversikt
Karta 5: Lövstråk
Karta 6: Information

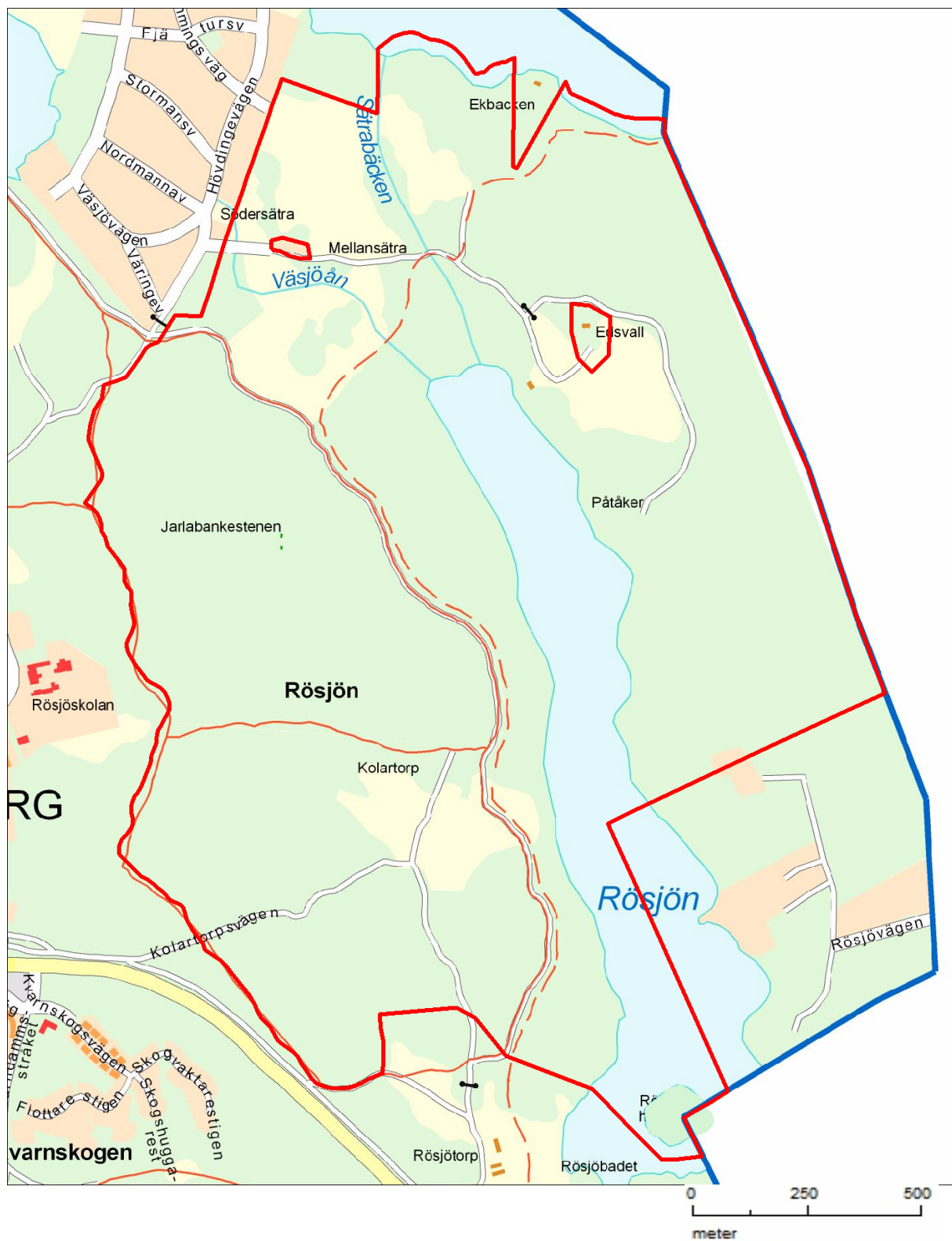
Läge i regionen



Karta 1

Kartan visar naturreservatets läge i regionen, röd markering.

Reservatsgränser



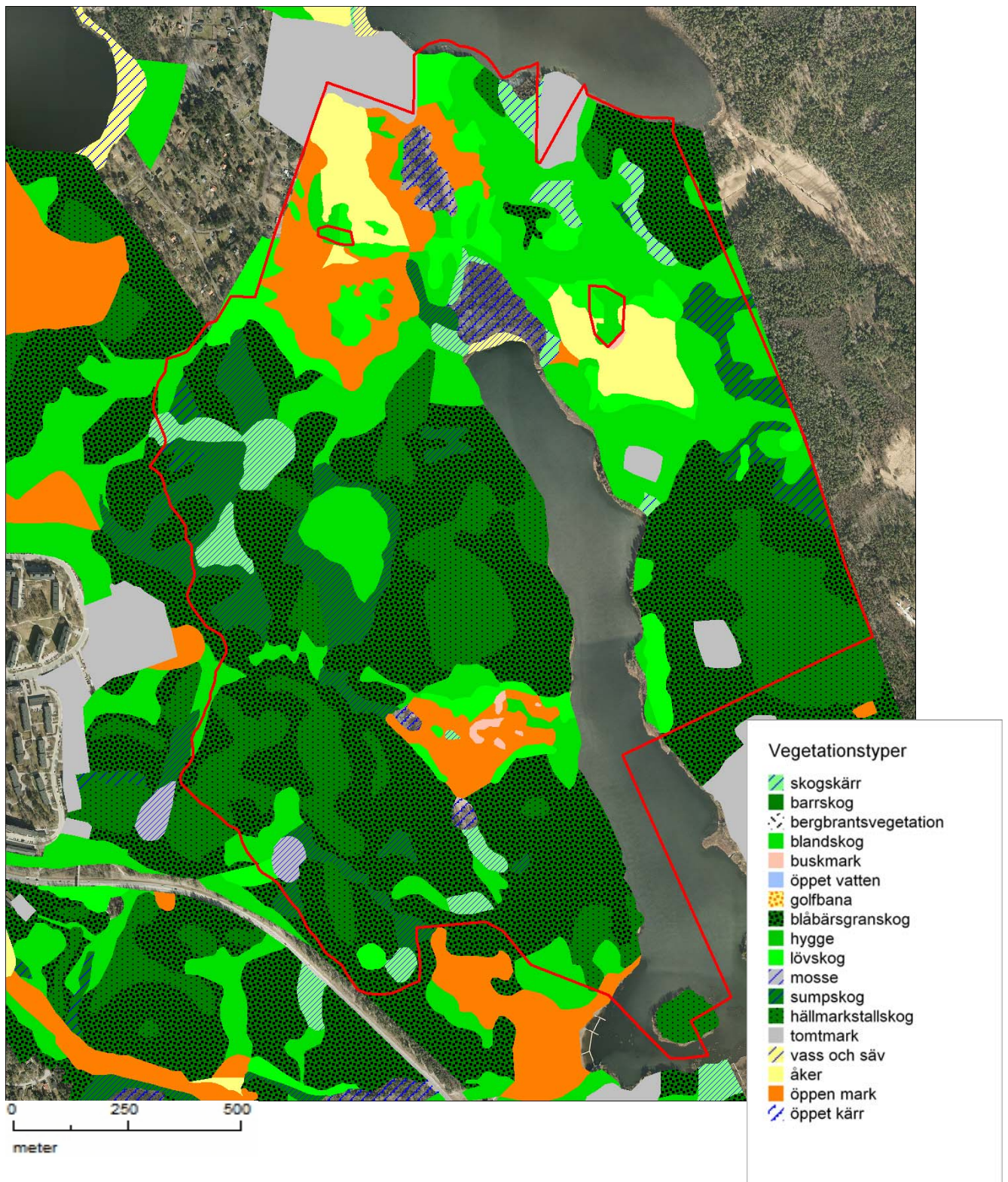
Karta 2

Beslutskarta Rösjöskogens naturreservat 2010-06-09. Gräns markerad med röd linje.

Reservatsgränser (flygfoto 2009)**Karta 3**

Gräns markerad med röd linje.

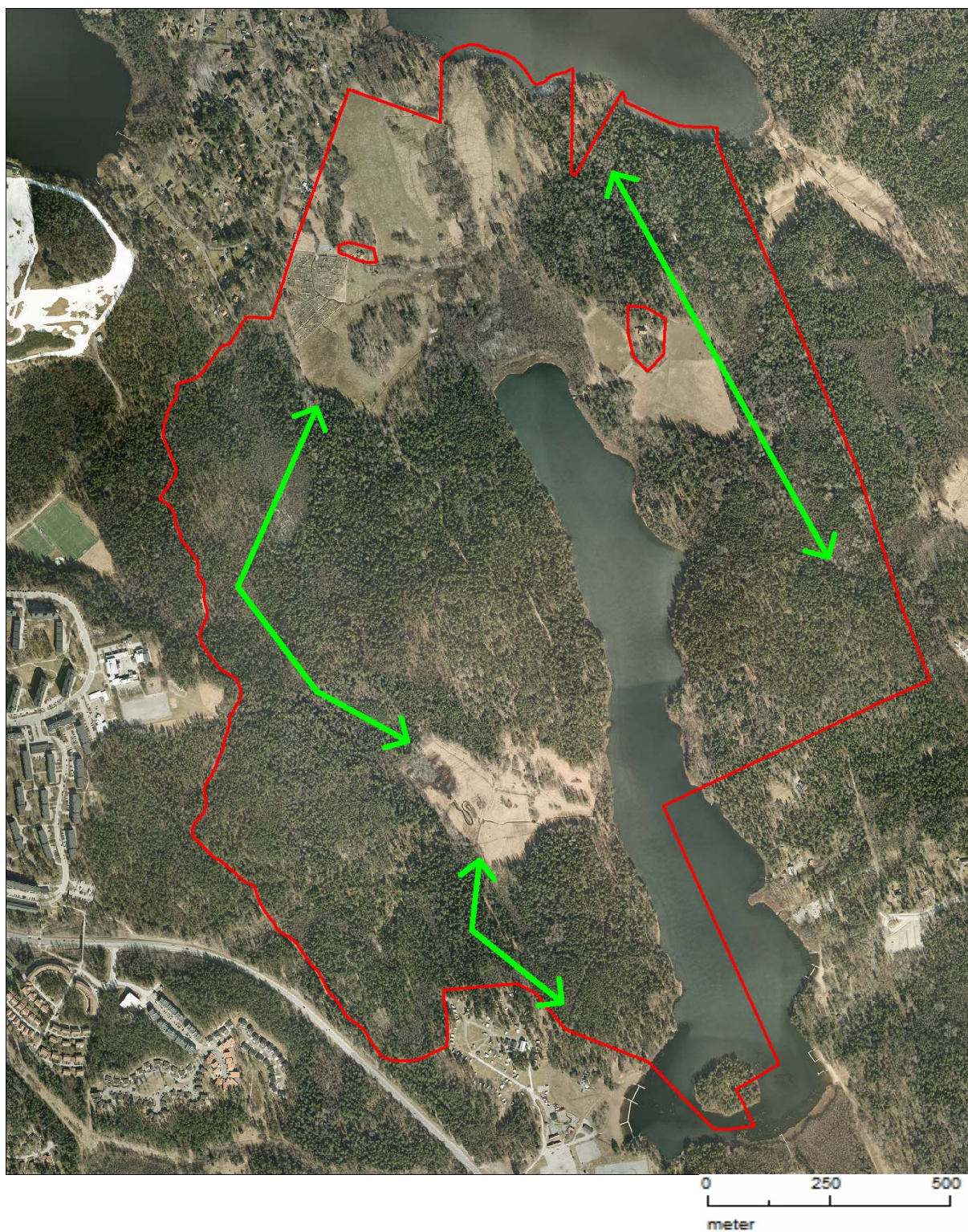
Vegetation



Karta 4

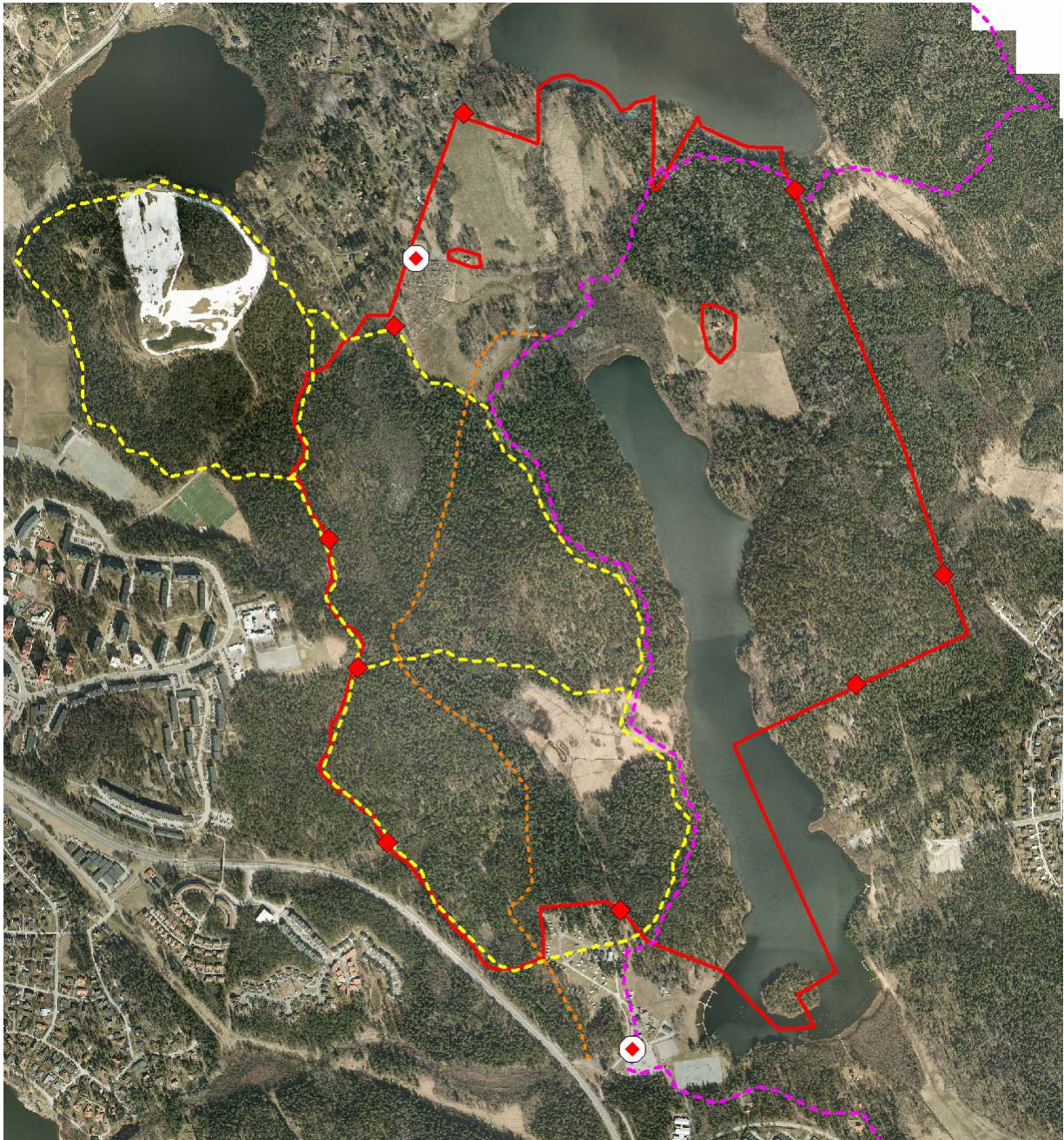
Vegetationsöversikt (vegetationskarta 1991) enligt teckenförklaring.

Utveckling av lövstråk

**Karta 5**

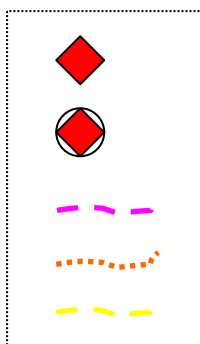
Utveckling av lövstråk i skogsmark.

Entréer, information och befintliga leder



Karta 6 Entréer, informationstavlor och befintliga leder

0 250 500
meter



Entré med infotavla, promenad

Entré med infotavla, p-plats

Vandringsled, Roslagsleden

Vandringsled, Fornstigen

Motionsspår