

# Tegelhagsskogens naturreservat

Beslut och föreskrifter  
2014-06-16



SOLLENTUNA KOMMUN

|  |          |
|--|----------|
| <b>Innehållsförteckning</b>  | <b>2</b> |
| Inledning  | 2        |
| <b>Reservatsbeslut</b>   | <b>3</b> |
| 1. Kommunens beslut  | 3        |
| 2. Administrativa data   | 3        |
| 3. Syftet med reservatet   | 4        |
| 4. Reservatsföreskrifter   | 4        |
| 5. Fastställelse av skötselplan  | 6        |
| 6. Skötsel och förvaltning   | 6        |
| 7. Ledningsdragningar  | 7        |
| 8. Områdets värden – skälen till kommunfullmäktiges beslut                 | 7        |
| 9. Förutsättning för att bevara värdena                                    | 10       |
| 10. Motiv för skyddsformen   | 11       |
| 11. Potentiellt förorenad mark intill reservatet                           | 11       |
| 12. Ärendets beredning   | 11       |
| 13. Kommunens bedömningar  | 12       |
| 13.1 Överensstämmelse med kommunplanen och detaljplaner                    | 12       |
| 13.2 Intresseprövning  | 12       |
| 13.3 Hushållning med mark och vatten                                       | 12       |
| 13.4 Miljökvalitetsmål   | 12       |
| 14. Hur man överklagar   | 12       |
| Bilagor  | 13       |
| Kartbilaga 1: Tegelhagsskogens naturreservat läge i regionen               |          |
| Kartbilaga 2: Beslutskarta samt gränser för Tegelhagsskogens naturreservat |          |
| Kartbilaga 3: Fastigheter  |          |
| Bilaga 1: Skötselplan  |          |

## Inledning

Underlaget för bildandet av Tegelhagsskogens naturreservat består av två delar, beslut och skötselplan. **Beslutet** behandlar avgränsning, syfte och föreskrifter för reservatet. Till beslutet hör en kort beskrivning av områdets bevarandevärden. Beslutet fastställer också naturreservatets skötselplan. **Skötselplanen** innehåller en beskrivning av områdets bevarandevärden, generella riktlinjer för skötseln och mer specificerade mål och riktlinjer för friluftslivet och skötsel av naturområden.

Underlag för reservatsbildningen och förslag till beslut och skötselplan har tagits fram av:

|                    |  |
|--------------------|--|
| David Saveros      | Kommunledningskontoret, Plan- och exploateringsavdelningen |
| Lars Keski-Seppälä | Kommunledningskontoret, Plan- och exploateringsavdelningen |
| Paula Ponzio       | Kommunledningskontoret, Plan- och exploateringsavdelningen |
| Linda Karlsson     | Kommunledningskontoret, Plan- och exploateringsavdelningen |
| Olof Svanberg      | Kommunledningskontoret, Kommunantikvarie                   |
| Rikard Dahlén      | Trafik- och fastighetskontoret                             |
| Kristin Lundvall   | Trafik- och fastighetskontoret                             |

## Reservatsbeslut

### 1. Kommunens beslut

Med stöd av 7 kap 4 § miljöbalken beslutar kommunfullmäktige i Sollentuna kommun 2014-06-16 att förklara det område som avgränsas enligt bifogad beslutskarta (karta 2) som naturreservat. Reservatets namn ska vara Tegelhagsskogens naturreservat.

### 2. Administrativa data

|                         |   |
|-------------------------|---|
| Områdets namn:          | Tegelhagsskogens naturreservat  |
| Objektsnummer:          |   |
| Skyddsform:             | Naturreservat   |
| Beslutsdatum:           | 2014-06-16  |
| Län:                    | Stockholms län  |
| Kommun:                 | Sollentuna kommun   |
| Läge:                   | Reservatet ligger i södra delen av Sollentuna kommun  |
| Topografiska kartor:    | 10I NV  |
| Ekonomiska kartor:      | 10I 7e  |
| Naturgeografisk region: | Svealands sprickdalsterräng med lerslätt och sjöbäcken (nr 24)  |
| Gräns:                  | Tegelhagsskogens naturreservat är 90 hektar stort. Reservatet avgränsas i norr mot gångvägen söder om båtuppläggningsplatsen söder om Edsviksvägen, mot norr villabebyggelsen i Edsviken och nordväst bebyggelsen i Tegelhagen. Gränsen följer sedan Tegelhagsvägen fram till förskolan Silverskogen där den följer gångvägen in mot Tegelhagens gård och sedan östra sidan av gångvägen Utterstigen. Gränsen viker sedan västerut och följer diket som avgränsar skogsmarken från den öppna mark som koloniområdet ligger på. Gränsen följer diket mellan skogsmark och öppen mark fram till Tegelhagsvägen och sedan södra sidan av Tegelhagsvägen vidare mot väster. Därefter följer gränsen östra sidan av bebyggelsen på Silverdalsvägen åter söderut mot Kasbyvägen där gränsen sedan följer norra sidan av Harry Martinssons stig. Gränsen fortsätter sedan utmed Moas väg ned till Silverdalsvägen. Utmed Silverdalsvägen går gränsen på norra sidan fram till sista huset. Här gör gränsen en sväng norrut och rundar naturområdet mellan Silverdalsvägen och kvarteren Manskäpet och Mässen. Gränsen går sedan norr om bebyggelsen vidare ned mot Edsviken och ansluter till fastighetsgränsen mot Rådan. Den sista biten ned mot Edsviken gränsar reservatet till Solna och Nationalstadsparken. Gränsen i Edsviken går en trädlängd ut i vattnet, cirka 30 meter. |
| Areal:                  | 90 hektar   |
| Varav landareal:        | 85 hektar   |
| Fastigheter:            | Del av Helenelund 7:5   |
| Markägare:              | Sollentuna kommun   |
| Förvaltare:             | Sollentuna kommun   |

### 3. Syftet med naturreservatet

Syftet med Tegelhagsskogens naturreservat är att bevara och utveckla ett naturområde för närrekreation och aktivt friluftsliv som ger möjligheter till återhämtning och hälsofrämjande aktiviteter. Naturreservatet ska gynna värdefulla naturmiljöer, kulturmiljöer och den biologiska mångfalden med goda livsbetingelser för det skyddsvärda svartpälsbiet. Syftet är också att stärka grönstrukturen inom Sollentuna kommun och i en av Stockholmsregionens gröna kilar.

Reservatet ska ge goda förutsättningar för ett **varierat lättillgängligt friluftsliv**. Besökare ska kunna tillgodogöra sig upplevelsevärden relaterade till en skog, kulturlandskap och stränder. Upplevelsevärden så som skogskänsla, variationsrikedom, öppna landskap, aktivitet, service och samvaro ska värnas. Tegelhagsskogens tätortsnära läge gör att skötseln bör verka för ett ökat friluftsliv och ökad fysisk aktivitet bland kommunens invånare exempelvis genom bra information, lättframkomliga huvudstråk samt bra kommunikationer. Mindre stigarna bör ge möjlighet till en känsla av orördhet samt upplevelse av naturens artrikedom och utmaningar.

Reservatets naturmiljöer ska vårdas och bevaras för att värna om den **biologiska mångfalden**. Syftet är att bevara, återställa och nyskapa miljöer för skyddsvärda arter i reservatet. Inom reservatet finns flera platser med svartpälssi och andra hotade insektsarter. Skötseln ska eftersträva en mångfald i landskapet. Reservatets kulturmiljöer är värdefulla kulturbärare i landskapet och flera av områdets naturvärden är kopplade till kulturmiljöerna.

Tegelhagsskogens naturreservat ingår i Järvakilen, en av **Stockholmsregionens gröna kilar**. Området ligger som en nästan isolerad avstickare upp mot norr från kilen som har sin huvudsträckning vidare söderut. Tegelhagsskogen har även en kontakt över Edsvikens vatten med Bergendalsområdet och Rinkebyskogen i Rösjökilen. Kontakten söderut i Järvakilen går via nationalstadsparken utmed Edsviken söderut mot Ulriksdal. Förbindelsen ger möjligheter att röra sig inom ett större sammanhängande naturområde. Kilstrukturen skapar också spridningsvägar för områdets växter och djur.

### 4. Reservatsföreskrifter

Nedan följer de föreskrifter som gäller i naturreservatet. Föreskrifterna för reservatet utgör ett komplement till vad som gäller enligt andra författningar och har som ändamål att uppfylla reservatets syfte.

Föreskrifterna träder i kraft tre veckor efter den dag då författningen publicerats i kommunens författningssamling.

För att tillgodose syftet med reservatet beslutar kommunfullmäktige med stöd av 7 kap. 5, 6 och 30§ i miljöbalken och 22§ i förordningen (1998:1252) om områdesskydd enligt miljöbalken m.m. att nedan angivna föreskrifter ska gälla i reservatet.

#### A. Föreskrifter med stöd av 7 kap. 5 § miljöbalken om inskränkningar i rätten att använda mark- och vattenområden.

Utöver föreskrifter och förbud i lagar och andra författningar är det förbjudet att:

- A1. använda kalk, konstgödsel eller kemiska bekämpningsmedel i skogen, på ängar och naturbetesmarker,
- A2. avverka träd och buskar eller utföra skogliga åtgärder,
- A3. införa för trakten främmande arter med hänsyn till den historiska markanvändningen,
- A4. ta bort eller upparbeta döda träd eller vindfällen,

- A5. bedriva täkt, dika, utfylla, spränga, schakta, tippa eller utföra andra åtgärder som ändrar markens topografi eller yt- och dräneringsförhållanden, annat än för restaurerande av våtmark eller kulturmiljö,
- A6. anordna upplag annat än tillfälligt för områdets skötsel,
- A7. uppföra stängsel annat än runt tomtmark kring bostad, betesmark, kolonilotter eller lövplanteringar. Stängsling får inte hindra allmänhetens tillträde utanför tomtmark,
- A8. hårdgöra stränder,
- A9. uppföra ny byggnad, brygga, vindkraftverk, mast, torn, eller annan anläggning.

**Utan kommunens tillstånd är det förbjudet att:**

- A10. uppföra ny byggnad eller anläggning som behövs för friluftslivet, reservatets skötsel eller jordbruket. Byggnader/anläggningar ska ha anknytning till ändamålet med reservatet,
- A11. utföra om - eller tillbyggnad eller ändra byggnaders användningsområde, utseende eller karaktär,
- A12. anlägga gång-, rid- eller cykelväg eller parkeringsplats
- A13. anlägga ny väg,
- A14. nyanlägga eller utöka befintliga bryggor,
- A15. dra fram mark- eller luftledning, eller att bredda ledningsgator.

**B. Föreskrifter med stöd av 7 kap. 6 § miljöbalken angående markägares och annan sakägares skyldighet att tåla visst intrång inom naturreservatet.**

**Markägare, arrendator och annan innehavare av särskild rätt till marken förpliktigas tåla att följande anordningar utförs och åtgärder vidtas för att tillgodose ändamålet med reservatet:**

- B1. utmärkning av naturreservatets gränser samt uppsättning av informationsskyltar
- B2. anlägga parkeringsplats, vandringsleder, ridstig, cykelled, rastplatser, grillplatser och andra serviceanordningar enligt skötselplanen,
- B3. genomförande av undersökningar av djur, svampar och växter samt av mark- och vattenförhållanden,
- B4. naturvårdande skötselåtgärder i form av röjning, gallring, plockhuggning, frihuggning, ringbarkning, igenläggning av diken, bete, slätter, åkerbruk, omgrävning av våtmarker. Dessa åtgärder finns specificerade i bifogad skötselplan (bilaga 1).

**C. Ordningsföreskrifter med stöd av 7 kap. 30 § miljöbalken för allmänheten.**

**Utöver föreskrifter och förbud i lagar och andra författningar är det för allmänheten förbjudet att:**

- C1. borra, hacka, spränga, rista, gräva, måla eller på något annat sätt skada berg, jord eller sten,
- C2. fälla eller skada levande eller döda träd och buskar eller ta bort död ved,
- C3. gräva upp växter som ris och örter, eller ta bort mossor, lavar eller vedlevande svampar,
- C4. sätta upp affisch, skylt eller liknande,
- C5. rida utanför markerad ridstig eller ridoområde,
- C6. cykla på markerade ridstigar,
- C7. cykla på annat än vägar, anlagda gång/cykelvägar eller markerade cykelleder,
- C8. elda på annat än anvisad och iordninggjord plats.

**Utan kommunens tillstånd är det förbjudet att:**

- C10. anordna större tävling eller arrangemang

### D. Undantag

Föreskriften A3 gäller inte på tomtmark eller koloniområde.

Föreskriften A7 gäller inte gärdesgård som får sättas upp för att återskapa kulturmiljöer.

Föreskriften C4 gäller inte vid tillfällig uppsättning av snitslar, orienteringskontroller, tipsfrågor eller liknande under förutsättningen att de avlägsnas omedelbart efter arrangemanget.

Föreskrifterna under A eller C ska inte utgöra hinder mot:

- åtgärder enligt bifogad skötselplan (bilaga 1),
- skötsel av befintliga byggnader, ledningsnät, ledningsgator, luftkablar, våtmarksanläggningar, vägar, motionsspår och leder,
- att ta bort eller upparbeta döda träd och vindfällen ur säkerhetssynpunkt eller för framkomlighet på vägar och stigar,
- att plocka blommor, bär och marklevande svampar.

### Upplysningar

I reservatet gäller också övriga bestämmelser till skydd för naturmiljön. Bland dessa kan nämnas följande:

- Terrängkörningsförbudet i terrängkörningslagen (1975:1313).
- Förbud mot nedskräpning enligt 15 kap. 30 § miljöbalken.
- Fridlysningsbestämmelserna. Alla vilda fåglar och däggdjur samt deras ägg, ungar och bon är fredade enligt jaktlagen (1987:259). Vissa andra växt- och djurarter är fridlysta enligt 8 kap. miljöbalken och artskyddsförordningen (2007:845).
- Generellt biotopskydd för vissa slag av mark- och vattenområden enligt 7 kap. 11 § miljöbalken tillsammans med 5 § förordningen om områdesskydd enligt miljöbalken m.m. Generellt biotopskydd gäller bland annat för alléer och åkerholmar, samt för odlingsrösen, stenmurar och småvatten i jordbruksmark. Några av dessa biotopskyddade miljöer finns utpekade i skötselplanen.

## 5. Fastställelse av skötselplan

Med stöd av 2 § i förordningen om områdesskydd enligt Miljöbalken fastställer kommunen bifogad skötselplan med mål, riktlinjer och åtgärder för reservatets skötsel och förvaltning.

## 6. Skötsel och förvaltning

Sollentuna kommun är förvaltare av naturreservatet och ansvarar för skötseln. Kommunen svarar enligt kommunens delegationsordning för dispenser från föreskrifterna och beslutar om tillstånd enligt reservatets föreskrifter. Naturvårdsförvaltaren svarar för regelbunden tillsyn av reservatet. Tillsynen omfattar bland annat anordningar för friluftslivet samt att reservatets föreskrifter följs. Ansvar för dispenser och tillstånd skall i kommunens organisation vara skild från den löpande skötseln. Naturvårdsförvaltning finansieras av Sollentuna kommun. Kostnader för naturvårdsförvaltningen utgörs bland annat av följande: skötselåtgärder, information, service, renhållning, tillsyn samt planering och uppföljning av skötseln.

## 7. Ledningsdragningar

Bildandet av Tegelhagsskogens naturreservat ska inte hindra nya ledningar som kan komma att behövas för att utveckla infrastrukturen i Sollentuna eller regionen. Ombyggnad av befintliga

anläggningar hindras inte av reservatsbeslutet om de måste byggas om för att klara ökad kapacitet eller för att klara nya myndighetskrav. Nya ledningsdragningar och ombyggnad av befintliga ledningar där ny mark tas i anspråk ska föregås av tillståndsprövning enligt reservatsföreskrifterna. Med hänsyn tagen till områdets värden och syften med reservatsbildningen är det lämpligt att framtida kabelförläggning och ledningsdragningar så långt som möjligt nyttjar befintlig infrastruktur som vägar eller i möjligaste mån förläggs utanför reservatsområdet. Vid underhåll av befintliga ledningar ska hänsyn tas till områdets naturvärden. Åtgärder ska ske i samråd med reservatsförvaltningen.

### **8. Områdets värden – skälen till kommunfullmäktiges beslut**

Tegelhogsskogens naturreservats bevarandevärden är främst knutna till friluftslivet, kulturlandskapet, hållmarkerna, barrskogsbranter och strandskog.

Följande områden är reservatets mest värdefulla:

1. Kulturmarkerna kring Tegelhagens gård med äldre lövträd och rik flora.
2. Kulturmiljöerna kring Kasbytorp.
3. Tegelhagens ängar. Gamla odlingsmarker med värdefulla brynmiljöer.
4. Ädellövskogspartier med gamla lindar och partier med ek-hasselskog.
5. Strandlövskogen utmed Edsviken.
6. Områden med gamla tallar på sandig mark med lokaler för svartpälsbi.
7. Skogsbranterna med gammal skog ned mot Edsviken.
8. Barrskogsbranterna mellan Kasbytorp och Rådan.
9. Hållmarksskogarna mellan Silverdal och Kasbytorp.
10. Strandpromenaden utmed Edsviken och badstranden söder om Edsviksvägen.



Ädellövskog norr om Kasbytorp

De **biologiska värdena** är huvudsakligen knutna till de kulturmarkerna kring gårdarna, de hävdade öppna markerna, brynen kring öppna marker, äldre barrskogar och lövträd samt stränderna.

Kulturmiljöerna i naturreservatet innehåller en del värdefull flora och fauna. Kring gårdsmiljöerna vid Tegelhagens gård, Rådan och Kasbytorp finns många gamla lövträd. I resterna av den gamla parken vid Tegelhagens gård växer flera ovanliga växter som vitfryle, parkgröe och vitrapunkel. Det finns också några partier med lundartad ädellövskog med värdefull flora och fauna. I brynen kring ängarna nedanför Tegelhagens gård finns en artrik flora som gynnar insekter.

På hällmarkerna och i de äldre granskogarna i branter finner man de äldsta träden i området. På höjden mellan Kasbytorp och Silverdal finns en fin hällmarkstallskog med granskog i sluttningarna ned mot Kasbytorp. På några platser på sandig solexponerad mark med gles tallskog finns skyddsvärda lokaler för svartpälsbi och andra sällsynta insekter.

De kända lokalerna för svartpälsbi i Tegelhagsområdet skyddas av naturreservatsbildningen. Avgränsningen av reservatet har gjorts så att de kända boplatskolonierna hamnar inom reservatet. Den största förekomsten är utmed Silverdalsvägen. Även de mindre lokalerna vid Moas väg och Skogstorpsvägen ligger inom reservatet. Dessa platser är glest bevuxna skogsbryn med lämplig sandmark för svartpälsbin. Solexponering och en mager markvegetation med lagom slitage på marken så att sandblottor skapas gynnar bina. Skötsel av dessa områden följer anvisningarna i det åtgärdsprogram som Naturvårdsverket har tagit fram för svartpälsbiet. De viktigaste skötselåtgärderna finns sammanfattade under skötselområde 1 i skötselplanen.



Längs Edsvikens strand växer lövdominerad strandskog. Det finns också några partier med lundartad ädellövskog med värdefull flora och fauna. Edsvikens västra strand har viktiga strukturer som gynnar flera arter, bland annat rasbranten, lundmiljön och lövträdsinslaget.

Skogsstyrelsen inventerade 2010 Tegelhagsskogens **nyckelbiotoper** och naturvärdesområden i skogsmarken. Av områdets 60 hektar skog är 22 hektar klassad som nyckelbiotop och 2,6 hektar som naturvärdesområden (=områden som kan utvecklas till nyckelbiotoper).

Området kring Tegelhagsskogens naturreservat har varit bebott sedan järnåldern och är mycket värdefullt ur **kulturhistorisk** synpunkt. Inom området finns två värdefulla kulturmiljöer, Kasbytorp och Tegelhagen, vars gårdsplatser och byggnader utgör självklara delar av det omkringliggande kulturlandskapet. I anslutning till reservatet finns i söder vid Edsvikens strand värdefulla kulturmiljöer kring Rådan.

Tegelhagsskogens naturreservat har ett läge som ger området ett högt värde. Området fungerar som en **grön kil** in till tätorten. Då Tegelhagsskogens naturreservat är en del av ett större grönstråk, den så kallade Järvakilen, möjliggörs långa vandringar i naturen. Grönstråket möjliggör även arters spridning. Därmed bidrar Tegelhagsskogens naturreservat till en ökad biologisk mångfald i staden vilket också har ett stort naturpedagogiskt värde.

Reservatet har en viktig funktion för många människors välbefinnande. Områdets variation med inslag av äldre skogar, öppna kulturmarker och stränder inbjuder till en rad olika naturupplevelser. Det skapar även goda förutsättningar för olika **friluftaktiviteter**. Området används idag regelbundet av förskolor och skolor. Människan mår bra av att vistas i naturen och Tegelhagsskogens naturreservat är lättillgänglig för invånare i södra kommundelen och angränsande kommuners invånare.

Tegelhagsområdet är mycket välbesökt och genomkorsas av ett väl utvecklat stignät och anlagda gångvägar. Utmed Edsviken finns en strandpromenad som slingrar sig fram genom olika naturtyper. Vid Drakön kan man ta sig ut på den lilla åsen som ligger som en liten höjdrygg en bit ut i Edsviken. Söderut passerar strandpromenaden Rådan för att sedan fortsätta in i Nationalstadsparken, först genom Polishögskolans område och sedan vidare förbi Ulriksdals slott. Vid lämpliga isförhållanden plogas en sjöisbana på Edsviken.

Naturreservatet ger förutsättningar till **ekosystemtjänster**. Ekosystemtjänster är en benämning på de nyttigheter som naturen ger människan. Allt fler ekosystemtjänster kan beskrivas i ekonomiska termer. Rik natur utgör en genetisk bank för framtiden. Vattendrag och dammar fördröjer och utjämnar flöden och reducerar mängden näringsämnen och föroreningar. Skogen kan förbättra luftkvaliteten. Vistelse i naturen ger hälsofrämjande effekter. Tegelhagens naturreservat ska ge förutsättningar att arbeta vidare med ekosystemtjänster inom reservatet, företrädesvis ekosystemtjänster som ligger i linje med syftet med reservatet.



Strandpromenad med utsikt över Edsviken

### **9. Förutsättningar för att bevara och utveckla reservatets värden**

För att trygga bevarandet av värdena i Tegelhagsskogens naturreservats krävs en riktad skötsel. Informationen om naturreservatet ska stärkas för att öka människors vistelse i naturen. Stigar och leder ska underhållas regelbundet. Nya anläggningar som förstärker områdets funktion för friluftsliv, rekreation och motion kan utvecklas i linje med reservatets syften. Områdets variation och naturgivna förutsättningar ska utnyttjas till att skapa många upplevelsemöjligheter för att tillgodose en så bred grupp av besökare som möjligt.

Omväxlande skogar utan skogsbruk skapar en tilltalande miljö för skogens arter. Genom att återskapa en flerskiktad skog med hög trädslagsvariation och rikligt med död ved skapas förutsättningar för en hög biologisk mångfald och en natur full av upplevelsemöjligheter. Ökade möjligheter till upplevelser bidrar till en utveckling av Tegelhagsskogens naturreservats karaktär som friluftsområde.

Lövskog och skogar med stort inslag av löv upplevs tilltalande, dessa miljöer hyser också ofta en rik biologisk mångfald. Även det öppna landskapet är en viktig miljö för många arter och är även ett vackert inslag i landskapet samt ett kulturellt arv som är viktigt att bevara. För att bevara kulturlandskapets öppna landskap och en skog rik på lövträd krävs en aktiv skötsel i form av röjning, gallring, slätter och bete.



Barrskog med bebyggelsen i Silverdal i bakgrunden

Vissa våtmarker är idag påverkade av tidigare dikning. Om diken läggs igen och de områden som har börjat växa igen till följd av dikningen gallras kan naturvärdena knutna till våtmarkerna utvecklas. Spänger krävs över blöta och känsliga marker för att underlätta för friluftsutövare och minska slitaget på känsliga marker.

## 10. Motiv för skyddsform

Ändamålet med reservatsbildningen är att långsiktigt bevara och utveckla möjligheterna för friluftslivet, den biologiska mångfald och de kulturella värdena. Genom att området blir naturreservat ges möjligheter att långsiktigt skydda, återställa och nyskapa värdefulla naturmiljöer för människor, djur, svampar och växter. Naturreservatsbildningen bevarar värdefulla delar av Sollentunas natur i Järvakilen som ingår i Stockholmsregionens grönstruktur.

## 11. Potentiellt förorenad mark

Båtuppläggningsplatsen söder om Edsviksvägen angränsar till naturreservatet och är klassad som potentiellt förorenad riskklass 2 enligt länsstyrelsens MIFO-databas.

## 12. Ärendets beredning

Den politiska majoritetet i Sollentuna har i den politiska plattformen för mandatperioden 2011-2014 angivit att Tegelhagsskogen under mandatperioden ska bli Sollentunas fjärde naturreservat.

Under 2012 och 2013 har material tagits fram som underlag för diskussion kring naturreservatets syfte och avgränsning. Underlaget har diskuterats inom de politiska partierna. En första dialog har politikerna genomfört med intresserade kommuninvånare.

Under feb-mars 2014 har förslaget varit ute på remiss till berörda sakägare och myndigheter. Andra intresserade har också lämnats möjlighet att ge synpunkter på förslaget. Efter remissrundan har förslaget bearbetats inför beslut i kommunfullmäktige i juni 2014.

## 13. Kommunens bedömningar

### 13.1 Överensstämmelse med kommunplanen och detaljplaner

Bildandet av Tegelhagsskogens naturreservat överensstämmer med Översiktsplan för Sollentuna kommun. Tegelhagsskogen är i översiktsplanen (2012) ett område som är avsatt för friluftsliv och ska enligt kommunplanen ha en karaktär som friluftsområde. Här ska också den biologiska mångfalden bevaras och utvecklas. Flera områden i området är högt klassade i kommunens Naturvårdsplan (1993). Tegelhagsskogen ingår i Järvakilen, en av Stockholmsregionen gröna kilar och området är därmed klassad som en viktig grönstruktur i Stockholmsregionen (RUF 2010).

Tre delar av föreslaget naturreservat ligger inom detaljplanerat område. En mindre del av svartpälsbilokalerna vid Silverdalsvägen ingår i detaljplan för kvarteren Manskäpet och Mässen mfl antagen 2013-10-16. Skogsområdet mot Harry Martinssons stig, skogen väster om Kasbyvägen och större delen av svartpälsbilokalen vid Silverdalsvägen och Moas väg ingår som park eller natur i detaljplan nr 476 för del av Margreteborg, 2000-11-10. I den norra delen av reservatet gäller detaljplanerna nr 195, 260, 328 och 517.

Utmed Edsvikens strand gäller strandskydd som är utökat till 300 meter.

### 13.2 Intresseprövning

Kommunen finner vid en vägning mellan enskilda och allmänna intressen i enlighet med 7 kap 25 § miljöbalken att det för att skydda och bevara områdets frilufts- och naturvärden finns skäl att besluta om att bilda ett naturreservat, att förordna om föreskrifter för att skydda området samt att fastställa en skötselplan.

### 13.3 Hushållning med mark och vattenområden

Kommunen bedömer att ett naturreservat i det aktuella området är förenligt med hushållningsbestämmelserna i 3 kap miljöbalken.

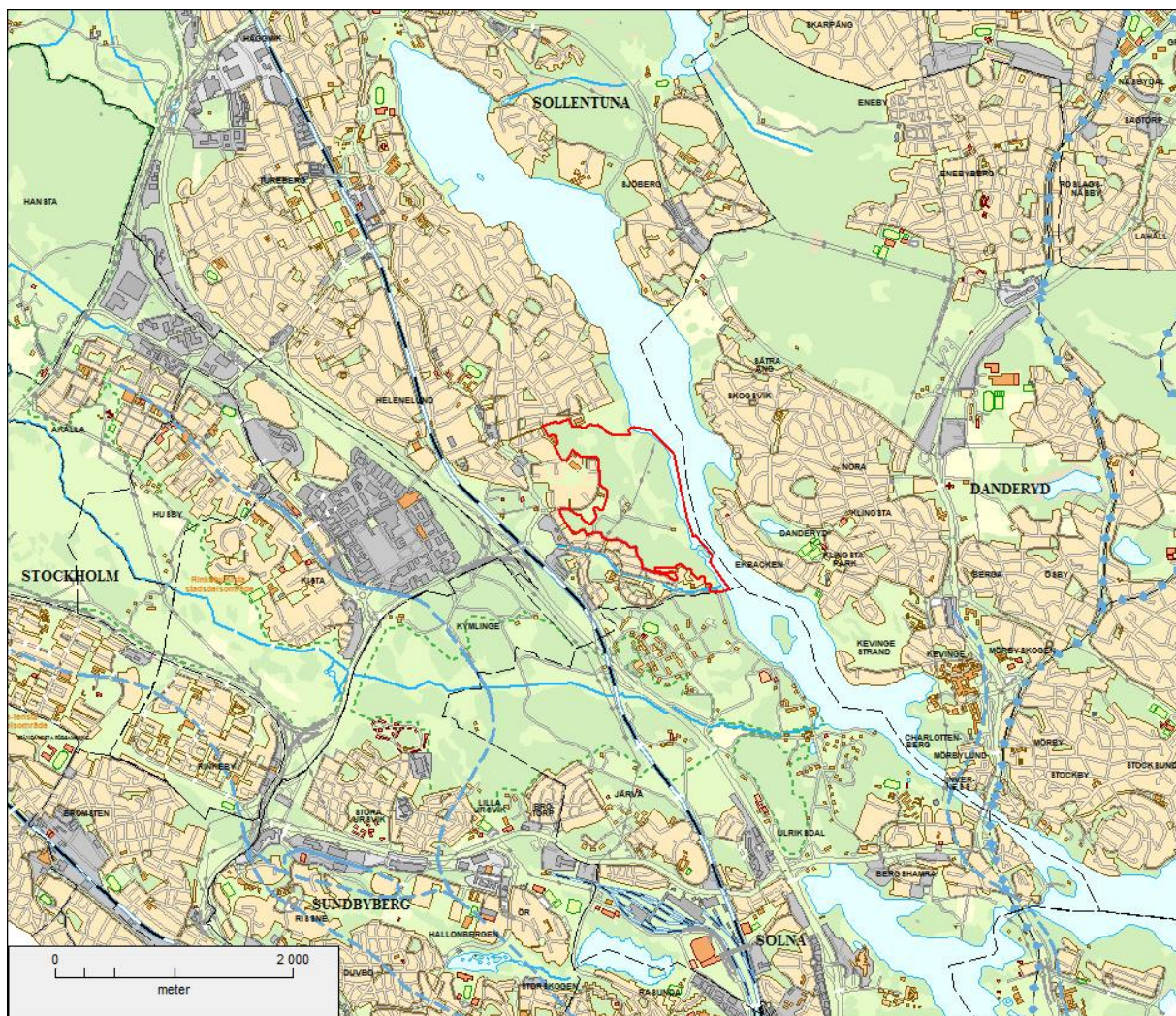
### 13.4 Miljö kvalitetsmål

Kommunen bedömer att ett naturreservat är förenligt med de nationella miljö kvalitetsmålen. Reservatsbildningen bidrar till att uppfylla miljömålet **Levande skogar**, genom att skyddsvärd skog med inslag av gammal skog undantas från skogsproduktion och får att långsiktigt skydd. Naturreservatet bidrar också till miljö kvalitetsmålen **Levande sjöar och vattendrag**, **Myllrande våtmarker**, **Ett rikt odlingslandskap**, **God bebyggd miljö** och **Ett rikt växt- och djurliv**.

## 14. Hur man överklagar

Den som vill överklaga kommunfullmäktiges beslut skall göra det skriftligt genom besvär till länsstyrelsen. Överklagandet ska sändas till kommunstyrelsen som vidarebefordrar ärendet till länsstyrelsen. Besvärshandlingen ska vara egenhändigt undertecknad av klaganden eller dennes ombud. Insändes besvärshandlingar med posten ska de ske till adress: Sollentuna kommun, Kommunstyrelsen, 191 86 Sollentuna.

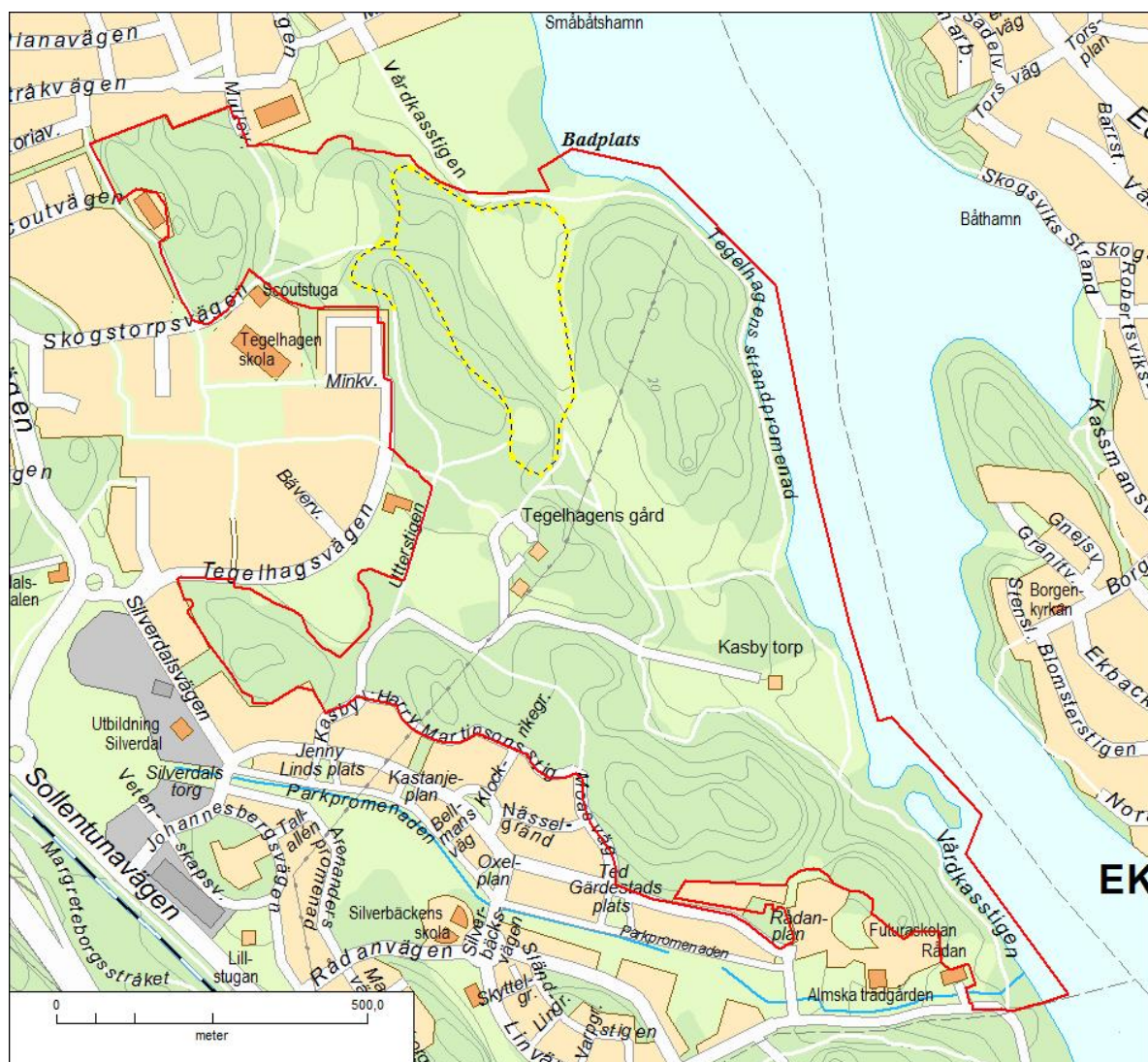
## LÄGE I REGIONEN



### Karta 1

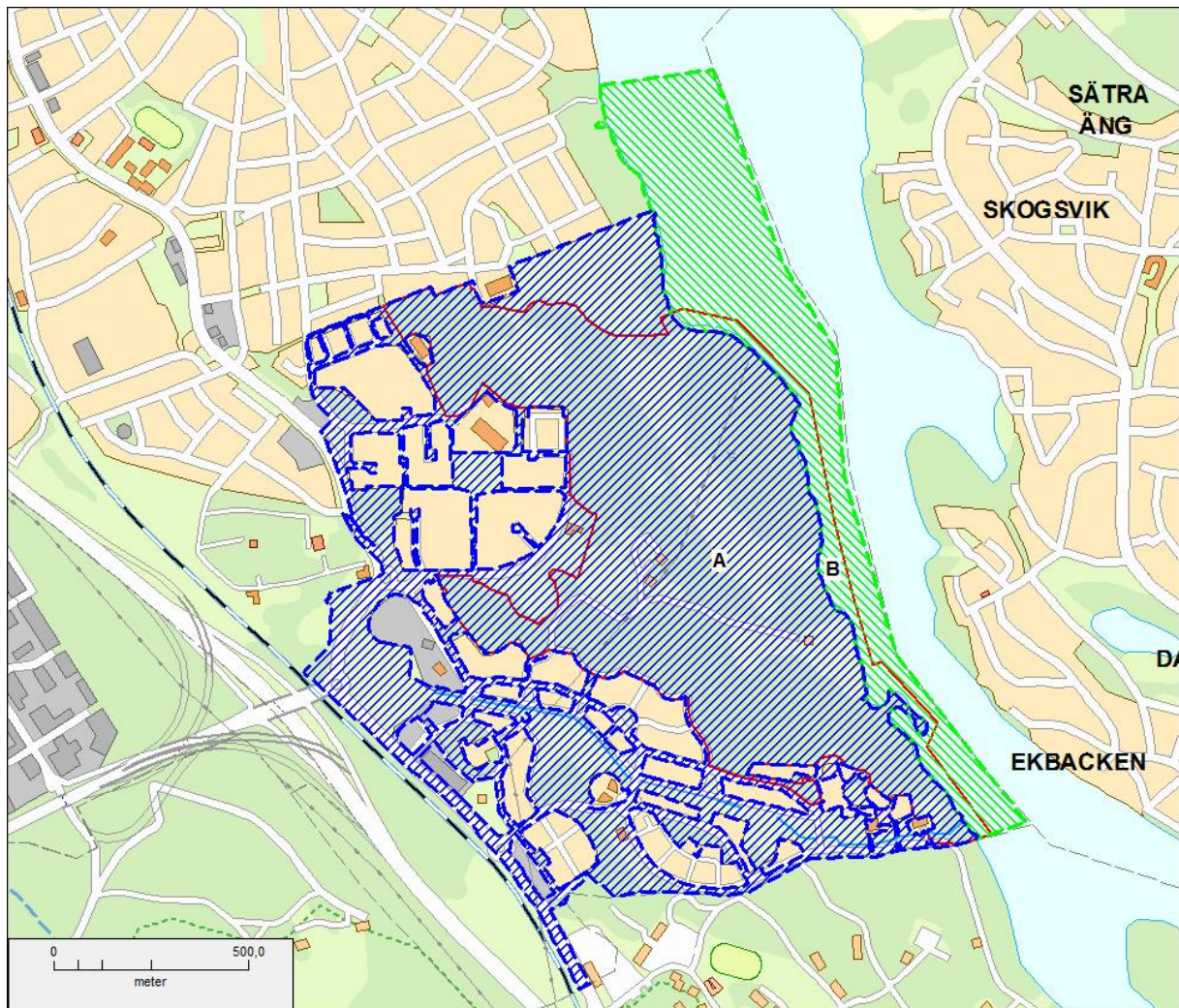
Kartan visar naturreservatets läge i regionen, röd markering.

## RESERVATSGRÄNSER

**Karta 2**

Beslutskarta med reservatsgräns (röd linje) för Tegelhagsskogens naturreservat.

OBS! Harry Martinssons stig och Moas väg ligger något fel på underliggande karta, vägarna är inte visade i rätt läge. Naturreservatsgränsen går alltid på natursidan av de vägar som gränsar till reservatet.

**FASTIGHETER****Karta 3**

Fastigheter i Tegelhagsskogens naturreservat.

A: Del av Helenelund 7:5, Sollentuna kommun.

B: Del av ej fastighetsrättsligt fastställd. Sannolikt tillhörande närmsta intilliggande markområde.